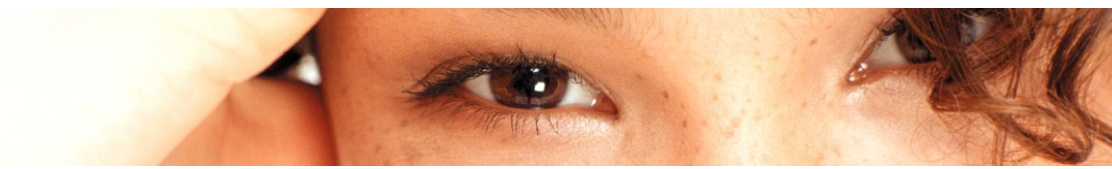


SKONSOLIDOWANY RAPORT ROCZNY

SARE SA

ZA 2011 ROK

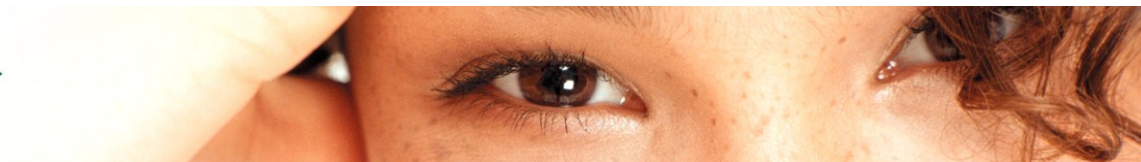
Rybnik, 6 czerwca 2012 r.



PISMO PREZESA ZARZĄDU SARE SA	4
1. Wprowadzenie	5
2. Informacje o Grupie Kapitałowej	6
WYBRANE DANE FINANSOWE GRUPY KAPITAŁOWEJ SARE SA ZA OKRES OD 01.01.2011R. DO 31.12.2011 R... 8	8
3. Wybrane dane ze skonsolidowanego bilansu oraz skonsolidowanego rachunku zysków i strat.....	8
4. Wybrane dane z skonsolidowanych przepływów pieniężnych	9
SPRAWOZDANIE ZARZĄDU Z DZIAŁALNOŚCI GRUPY KAPITAŁOWEJ SARE SA	
W ROKU OBROTOWYM OD 01.01.2011R. DO 31.12.2011R.....	10
1. PODSTAWOWE DANE.....	10
1.1. Skład Grupy.....	10
1.2. Dane jednostki dominującej.....	10
1.3. Przedmiot działalności jednostki dominującej zgodnie z PKD.....	10
1.4. Kapitał zakładowy	11
1.5. Czas trwania spółki.....	11
1.6. Organa spółki.....	11
1.7. Jednostka zależna INIS sp. z o.o.....	11
1.8. Jednostka zależna mail-media sp. z o.o.....	11
2. INFORMACJE OGÓLNE	14
3. DZIAŁALNOŚĆ GRUPY KAPITAŁOWEJ SARE S.A. W 2011 ROKU.....	15
3.1. Istotne wydarzenia w jednostce dominującej SARE S.A. w 2011 r.....	15
3.2. Istotne wydarzenia w jednostce dominującej SARE S.A. po zakończeniu roku obrotowego 2011.....	17
3.3. Istotne wydarzenia w 2011 r. w jednostce zależnej Inis sp. z o.o.....	17
3.4. Istotne wydarzenia w jednostce zależnej Inis sp. z o.o. po zakończeniu roku obrotowego 2011.....	18
3.5. Istotne wydarzenia w 2011 r. w jednostce zależnej mail-media sp. z o.o	19
3.6. Istotne wydarzenia w jednostce zależnej mail-media sp. z o.o. po zakończeniu roku obrotowego 2011.....	19
4. CZYNNIKI RYZYKA ZWIĄZANE Z DZIAŁALNOŚCIĄ PROWADZONĄ PRZEZ SPÓŁKI NALEŻĄCE DO GRUPY KAPITAŁOWEJ	19
4.1. Ryzyko związane z celami strategicznymi.....	19
4.2. Ryzyko koniunktury w branży reklamy internetowej.....	20
4.3. Ryzyko związane z naruszeniem przepisów ustawy o ochronie danych osobowych	20
4.4. Ryzyko związane z wysyłką treści zastrzeżonych przepisami prawa	21



4.5. Ryzyko związane z konkurencją.....	21
4.6. Ryzyko związane z uzależnieniem od głównych odbiorców	22
4.7. Ryzyko związane z sytuacją makroekonomiczną kraju	22
4.8. Ryzyko związane z regulacjami prawnymi (polskimi i unijnymi)	22
5. POWIĄZANIA ORGANIZACYJNE, KAPITAŁOWE I PERSONALNE GRUPY KAPITAŁOWEJ SARE S.A.	23
5.1. Powiązania kapitałowe	23
5.2. Powiązania personalne	23
6. STRATEGIA ROZWOJU	24
6.1. Utrzymanie pozycji lidera polskiego rynku e-mail marketingu oraz dalszy rozwój oferty usługowej	24
6.2. Ekspansja zagraniczna usług świadczonych przez spółkę dominującą SARE S.A.....	25
7. BUDOWANIE GRUPY KAPITAŁOWEJ. PRZEWIDYWANY ROZWÓJ GRUPY KAPITAŁOWEJ SARE S.A.	25
8. ZNACZĄCE UMOWY ZAWARTE PRZEZ PODMIOTY Z GRUPY KAPITAŁOWEJ SARE S.A.....	26
8.1. Umowa z firmą 4audyt sp. z o.o.	26
8.2. Umowa pożyczki	26
8.3. Umowa ze Śląskim Centrum Przedsiębiorczości	27
9. AKTUALNA I PRZEWIDYWANA SYTUACJA FINANSOWA GRUPY KAPITAŁOWEJ SARE S.A.....	27
10. CHARAKTERYSTYKA ZATRUDNIENIA GRUPY KAPITAŁOWEJ SARE S.A.....	27
11. PODSUMOWANIE.....	27
OŚWIADCZENIA ZARZĄDU SARE SA	29
SKONSOLIDOWANE SPRAWOZDANIE FINANSOWE OD 1 STYCZNIA 2011 ROKU DO 31 GRUDNIA 2011 ROK.....	31
1. WPROWADZENIE DO SKONSOLIDOWANEGO SPRAWOZDANIA FINANSOWEGO.....	31
1.1. Skonsolidowany bilans.....	36
1.2. Skonsolidowany rachunek zysków i strat.....	39
1.3. Skonsolidowany rachunek przepływów pieniężnych.....	40
1.4. Zestawienie zmian w skonsolidowanym kapitale własnym.....	41
2. DODATKOWE NOTY OBJAŚNIAJĄCE DO SKONSOLIDOWANEGO SPRAWOZDANIA FINANSOWEGO ZA OKRES 01.01.2011 – 31.12.2011.....	43
OPINIA I RAPORT BIEGŁEGO REWIDENTA Z BADANIA SKONSOLIDOWANEGO SPRAWOZDANIA FINANSOWEGO ZA ROK 2011	68



PISMO PREZESA ZARZĄDU SARE SA

Szanowni Państwo,

Nadszedł czas podsumowania działalności Grupy Kapitałowej SARE S.A. w 2011 roku, w skład której wchodzi SARE S.A. oraz spółki zależne Inis sp. z o.o. oraz mail-media sp. z o.o. W związku z tym w imieniu Zarządu Spółki i moim własnym przekazuję Państwu Skonsolidowany raport Grupy Kapitałowej SARE S.A. za 2011 rok.

Rok 2011 był dla Grupy Kapitałowej czasem wyjątkowej pracy, intensywnego rozwoju narzędzi do e-mail marketingu, wprowadzenia na rynek autorskiego oprogramowania do mailingu, działań związanych z ekspansją na rynki zagraniczne, wydzieleniem się spółki zależnej oraz zwiększania zasobów kadry eksperckiej. Spółki tworzące Grupę Kapitałową konsekwentnie realizują założenia strategii, przez co budują stabilną podstawę do dalszego rozwoju Grupy.

Efekty tych działań widoczne będą w działalności SARE SA już w 2012 roku oraz w wynikach Spółki i spółek zależnych, wchodzących w skład Grupy Kapitałowej.

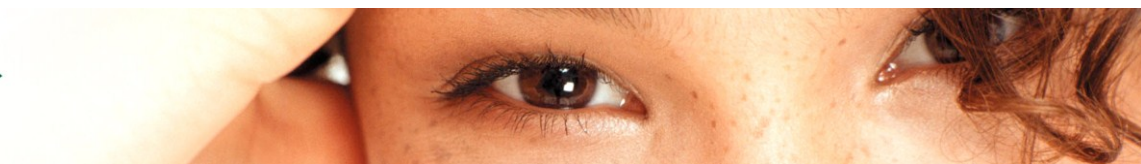
Serdecznie zachęcam Państwa do zapoznania się z raportem obrazującym działalność i sytuację finansową Grupy Kapitałowej SARE S.A. w 2011 roku.



Z poważaniem,

Tomasz Pruszczyński

Prezes Zarządu SARE SA



1. WPROWADZENIE

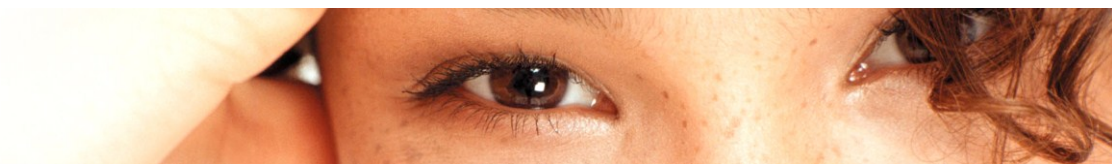
Wybrane informacje finansowe zawierające podstawowe skonsolidowane dane liczbowe (w złotych oraz przeliczone na euro) podsumowujące sytuację finansową Grupy Kapitałowej SARE S.A. w okresie 01.01.2011r. – 31.12.2011r. zostały zaprezentowane w Tabeli 1, Tabeli 2 i Tabeli 3.

Pozycje skonsolidowanego bilansu przeliczono według kursu średniego euro ogłoszonego przez Narodowy Bank Polski, obowiązujący na dzień bilansowy.

Pozycje skonsolidowanego rachunku wyników oraz skonsolidowanego rachunku przepływów pieniężnych przeliczono według kursu średniego euro będącego średnią arytmetyczną średnich kursów euro ogłoszonych przez Narodowy Bank Polski i obowiązujących na ostatni dzień każdego zakończonego miesiąca roku obrotowego.

Wyszczególnienie	Kurs euro na dzień bilansowy (31.12.)	Średni kurs euro w okresie od 01.01. do 31.12.
2010	3,9603	4,0044
2011	4,4168	4,1401

Źródło: NBP



2. INFORMACJE O GRUPIE KAPITAŁOWEJ

Spółka publikuje skonsolidowane dane finansowe Grupy Kapitałowej SARE S.A. za okres od 1 stycznia 2011 r. do 31 grudnia 2011 r. W skład Grupy Kapitałowej SARE SA wchodzi spółki technologiczne dostarczające systemy informatyczne do masowej komunikacji z wykorzystaniem poczty elektronicznej oraz telefonii komórkowej. Oferując komplementarne usługi w obszarze dostarczania wiadomości e-mail i SMS, planowania kampanii e-mailingowych oraz udostępniania narzędzi analitycznych Grupa SARE SA osiągnęła pozycję lidera na polskim rynku e-mail marketingu.

Poszczególne spółki dedykowane są świadczeniu następujących usług:



100% 

 100%



SARE SA oferuje zaawansowane narzędzie do e-mail marketingu, które wspomaga wysyłki newsletterów, mailingów oraz wiadomości SMS, a także zarządza bazami adresowymi i prezentuje szczegółowe raporty z poszczególnych kampanii. Z systemu SARE korzystają największe polskie i międzynarodowe firmy.

mail-media sp. z o.o. to dom mediowy specjalizujący się w kampaniach e-mailingowych w oparciu o zewnętrzne bazy danych. Segmentacja według grup docelowych umożliwia precyzyjne dotarcie z przekazem reklamowym do określonych odbiorców. Mail-media rozwija i poszerza swoje kompetencje w dziedzinie kampanii rozliczanych za efekt (cost-per-click i cost-per-lead) prowadzonych również w wyszukiwarkach i na platformach społecznościowych. Proces wydzielenia spółki zależnej mail-media został zakończony rejestracją wpisu do Krajowego Rejestru Sądowego w dniu 25 maja 2011 roku.

INIS sp. z o.o. dostarcza darmowe profesjonalne narzędzie do realizowania kampanii e-mail marketingowych przez właścicieli portali, blogów, for i serwisów internetowych. Spółka, obok narzędzia i wsparcia technicznego, oferuje wydawcom – podobnie jak sieci afiliacyjne – gotowe mailingi reklamowe, za których realizację wypłaca swoim użytkownikom prowizję.

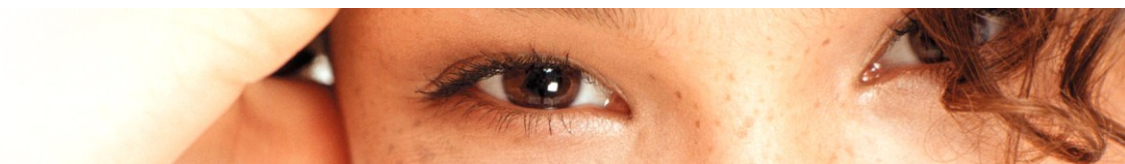


Tabela 1. Dane jednostki dominującej

Firma:	SARE SA
Forma prawna:	Spółka Akcyjna
Siedziba:	Rybnik
Adres:	ul. Piasta 12, 44-200 Rybnik
Telefon:	+48 (32) 433 11 56
Faks:	+48 (32) 433 11 56
Adres poczty elektronicznej:	biuro@sare.pl
Adres strony internetowej:	www.sare.pl, www.saresa.pl
NIP:	642-28-84-378
REGON:	240018741
KRS:	0000369700

Źródło: Emitent

Tabela 2. Dane jednostki zależnej

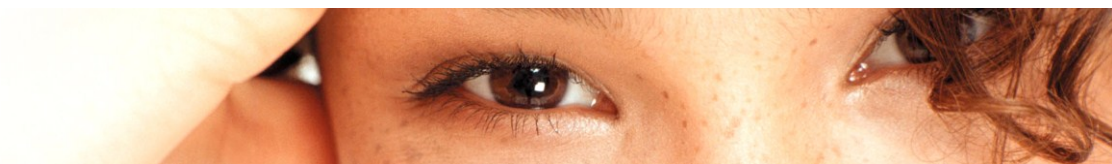
Firma:	INIS sp. z o.o.
Forma prawna:	Spółka z ograniczoną odpowiedzialnością
Siedziba:	Rybnik
Adres:	ul. Piasta 12, 44-200 Rybnik
Telefon:	+48 535 679 748
Adres poczty elektronicznej:	biuro@inis.pl
Adres strony internetowej:	www.inis.pl
NIP:	642-31-28-785
REGON:	241590680

Źródło: Emitent

Tabela 3. Dane jednostki zależnej

Firma:	mail-media sp. z o.o.
Forma prawna:	Spółka z ograniczoną odpowiedzialnością
Siedziba:	Rybnik
Adres:	ul. Piasta 12, 44-200 Rybnik
Telefon:	+48 (22) 401 37 07
Adres poczty elektronicznej:	biuro@mail-media.pl
Adres strony internetowej:	www.mail-media.pl
NIP:	642-31-57-605
REGON:	241904321

Źródło: Emitent



4. Wybrane skonsolidowane dane z bilansu oraz rachunku zysków i strat

Tabela 1 Wybrane pozycje skonsolidowanego bilansu SARE SA wg stanu na dzień 31 grudnia 2011 r. wraz z danymi porównywalnymi na dzień 31 grudnia 2010 r. (w tys. zł) przeliczone na euro

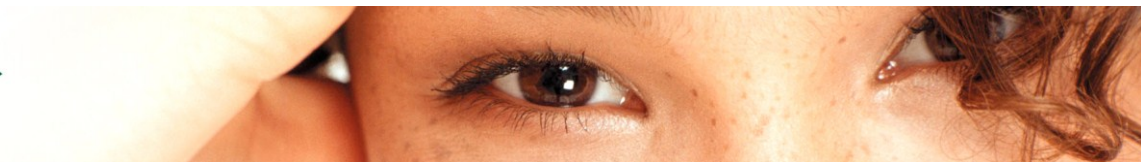
Wyszczególnienie	Stan na dzień 31.12.2011 r. (w tys. zł)	Stan na dzień 31.12.2011 r. (w tys. EUR)	Stan na dzień 31.12.2010 r. (w tys. zł)	Stan na dzień 31.12.2010 r. (w tys. EUR)	Zmiana (w % PLN)
Kapitał własny	2.697,8	610,8	867,2	219,0	211,1%
Należności długoterminowe	8,4	1,9	8,2	2,1	2,4%
Należność krótkoterminowe	1.441,0	326,3	794,2	200,5	81,4%
Środki pieniężne i inne aktywa pieniężne	1.253,6	283,8	186,4	47,1	572,5%
Zobowiązania długoterminowe	0	0	0	0	n/a
Zobowiązania krótkoterminowe	564,1	127,7	357,3	90,2	57,9%

Źródło: Emitent

Tabela 2 Wybrane pozycje skonsolidowanego rachunku zysków i strat SARE SA za 2011 r. wraz z danymi porównywalnymi za 2010 rok (w tys. zł) przeliczone na euro

Wyszczególnienie	Za okres od 01.01.2011 r. do 31.12.2011 r. (w tys. zł)	Za okres od 01.01.2011 r. do 31.12.2011 r. (w tys. EUR)	Za okres od 01.01.2010 r. do 31.12.2010 r. (w tys. zł)	Za okres od 01.01.2010 r. do 31.12.2010 r. (w tys. EUR)	Zmiana (w % PLN)
Przychody netto ze sprzedaży	7.516,3	1.815,5	4.378,3	1.093,4	71,7%
Amortyzacja	240,5	58,1	29,8	7,4	707,0%
Zysk/strata na sprzedaży	1.151,3	278,1	370,4	92,5	210,8%
Zysk/strata na działalności operacyjnej	1.194,2	288,4	428,7	107,1	178,6%
Zysk/strata brutto	1.214,9	293,4	443,2	110,7	174,1%
Zysk/strata netto	946,4	228,6	308,5	77,0	206,8%

Źródło: Emitent



5. Przepływy pieniężne

Tabela 3 Skonsolidowane przepływy pieniężne SARE SA za 2011 rok oraz dane porównawcze za 2010 rok (w tys. zł) przeliczone na euro

Wyszczególnienie	Za okres	Za okres	Za okres	Za okres
	od 01.01.2011 r. do 31.12.2011 r. (w tys. zł)	od 01.01.2011 r. do 31.12.2011 r. (w tys. EUR)	od 01.01.2010 r. do 31.12.2010 r. (w tys. zł)	od 01.01.2010 r. do 31.12.2010 r. (w tys. EUR)
Przepływy pieniężne netto z działalności operacyjnej	717,2	173,2	186,9	46,7
Przepływy pieniężne netto z działalności inwestycyjnej	-1.281,7	-309,6	-59,2	-14,8
Przepływy pieniężne netto z działalności finansowej	1.631,7	394,1	-135,2	-33,8
Przepływy pieniężne netto	1.067,2	257,8	-7,4	-1,8

Źródło: Emitent

SPRAWOZDANIE ZARZĄDU Z DZIAŁALNOŚCI

Grupy Kapitałowej „SARE S.A.”

za okres od dnia 01.01.2011 r. do dnia 31.12.2011 r.

I. Podstawowe dane:

1.1 Skład Grupy:

W skład Grupy Kapitałowej SARE S.A. wchodzi następujące spółki:

- a) jednostka dominująca: spółka SARE spółka akcyjna, z siedzibą w Rybniku przy ul. Piasta 12,
- b) jednostka zależna: spółka INIS spółka z ograniczoną odpowiedzialnością, z siedzibą w Rybniku przy ul. Piasta 12,
- c) jednostka zależna: spółka mail-media spółka z ograniczoną odpowiedzialnością, z siedzibą w Rybniku, przy ul. Piasta 12.

1.2 Dane jednostki dominującej:

Kraj siedziby: Polska

Siedziba spółki: Rybnik

Forma prawna: spółka akcyjna

Przepisy prawa: Prawo polskie, zgodnie z kodeksem spółek handlowych

Adres siedziby: ul. Piasta 12, 44-200 Rybnik,

Numery telekomunikacyjne: (0-32) 433 11 56

Strona internetowa: www.sare.pl, www.saresa.pl

REGON: 240018741

NIP: 642-28-84-378

Spółka SARE S.A. jest zarejestrowana w rejestrze przedsiębiorców Krajowego Rejestru Sądowego, prowadzonym przez Sąd Rejonowy w Gliwicach, X Wydział Gospodarczy Krajowego Rejestru Sądowego, pod numerem KRS: 0000369700.

1.3 Przedmiot działalności jednostki dominującej zgodnie z PKD:



1

Sprawozdanie Zarządu z działalności Grupy Kapitałowej SARE S.A.

Przeważającym przedmiotem działalności spółki SARE spółka akcyjna jest: DZIAŁALNOŚĆ ZWIĄZANA Z OPROGRAMOWANIEM – 62.01.Z – wg klasyfikacji PKD (2007)

Sektor działalności: e-mail marketing,

1.4 Kapitał zakładowy:

Na dzień 31.12.2011 r. kapitał zakładowy jednostki dominującej wynosił 221.550,00 zł (słownie: dwieście dwadzieścia jeden tysięcy pięćset pięćdziesiąt złotych 00/100). Kapitał zakładowy dzielił się na 2.215.500 dwa miliony akcji każda o wartości nominalnej 0,10 zł (dziesięć groszy).

W dniu 21.04.2011 r. Sąd Rejonowy w Gliwicach, Wydział X Gospodarczy zarejestrował podwyższenie kapitału zakładowego spółki SARE S.A. do kwoty 221.550,00 zł.

1.5 Czas trwania spółki:

Spółka akcyjna SARE jest spółką utworzoną na czas nieokreślony.

1.6 Organa spółki:

Organami spółki SARE S.A. są:

- Walne Zgromadzenie
- Rada Nadzorcza
- Zarząd

Organem kierującym spółką SARE S.A. jest Zarząd.

Zarząd jest wieloosobowy. W skład Zarządu wchodzi: Tomasz Pruszczyński – Prezes Zarządu, Damian Rutkowski – Wiceprezes Zarządu, Krzysztof Dębowski – Członek Zarządu.

Organem kontrolnym spółki SARE S.A. jest Rada Nadzorcza. W skład Rady Nadzorczej wchodzi: Tomasz Kusy – Przewodniczący Rady Nadzorczej, Wojciech Mróz – Wiceprzewodniczący Rady Nadzorczej, Cezary Kaźmierczak – Członek Rady Nadzorczej, Anna Janus – Członek Rady Nadzorczej, Przemysław Marcol – Członek Rady Nadzorczej.

1.7 Jednostka zależna INIS sp. z o.o.:

Kraj siedziby: Polska

Siedziba spółki: Rybnik

Forma prawna: spółka z ograniczoną odpowiedzialnością,

Przepisy prawa: Prawo polskie, zgodnie z kodeksem spółek handlowych

Adres siedziby: ul. Piasta 12, 44-200 Rybnik,

Numery telekomunikacyjne: +48 535 679 748



Sprawozdanie Zarządu z działalności Grupy Kapitałowej SARE S.A.

Strona internetowa: www.inis.pl

REGON: 241590680

NIP: 642-31-28-785

Spółka INIS sp. z o.o. jest zarejestrowana w rejestrze przedsiębiorców Krajowego Rejestru Sądowego, prowadzonym przez Sąd Rejonowy w Gliwicach, X Wydział Gospodarczy Krajowego Rejestru Sądowego, pod numerem KRS: 0000366948.

Przedmiot działalności jednostki zależnej INIS sp. z o.o. zgodnie z PKD:

Przeważającym przedmiotem działalności spółki INIS spółka z ograniczoną odpowiedzialnością jest: DZIAŁALNOŚĆ ZWIĄZANA Z OPROGRAMOWANIEM – 62.01.Z – wg klasyfikacji PKD (2007)

Sektor działalności: e-mail marketing,

Kapitał zakładowy:

Na dzień 31.12.2011 r. kapitał zakładowy jednostki zależnej INIS sp. z o.o. wynosił 50.000,00 zł (słownie: pięćdziesiąt tysięcy złotych 00/100). Kapitał zakładowy dzielił się na 500 udziałów, każdy o wartości nominalnej 100,00 zł.

W dniu 11.05.2012 r. Zarząd spółki INIS sp. z o.o. otrzymał postanowienie Sądu Rejonowego w Gliwicach, X Wydział Gospodarczy Krajowego Rejestru Sądowego, w sprawie wpisu w dniu 30 marca 2012 r. do KRS podwyższenia kapitału zakładowego spółki zależnej INIS sp. z o.o. Kapitał zakładowy został podwyższony z kwoty 50.000,00 zł (słownie: pięćdziesiąt tysięcy złotych) do kwoty 250.000,00 zł (słownie: dwieście pięćdziesiąt tysięcy złotych 00/100), poprzez utworzenie 2.000 nowych udziałów, o wartości nominalnej 100 zł każdy udział.

Spółka zależna INIS jest spółką utworzoną na czas nieokreślony.

Organami spółki INIS są:

- Zgromadzenie Wspólników
- Zarząd

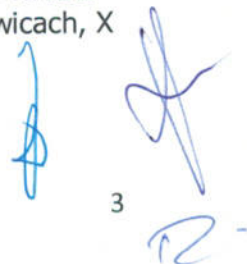
Organem kierującym spółką INIS sp. z o.o. jest Zarząd.

Zarząd jest wieloosobowy. W skład Zarządu wchodzi: Tomasz Pruszczyński – Prezes Zarządu, Damian Rutkowski – Wiceprezes Zarządu, Krzysztof Dębowski – Członek Zarządu.

1.8 Jednostka zależna mail-media sp. z o.o.

Jednostka zależna mail-media sp. z o.o. przystąpiła do Grupy Kapitałowej SARE S.A. wraz z zawiązaniem spółki w dniu 30.03.2011 r. W dniu 25.05.2011 r. Sąd Rejonowy w Gliwicach, X Wydział Gospodarczy dokonał rejestracji spółki w Krajowym Rejestrze Sądowym.

Kraj siedziby: Polska



Sprawozdanie Zarządu z działalności Grupy Kapitałowej SARE S.A.

Siedziba spółki: Rybnik

Forma prawna: spółka z ograniczoną odpowiedzialnością

Przepisy prawa: Prawo polskie, zgodnie z kodeksem spółek handlowych

Adres siedziby: ul. Piasta 12, 44-200 Rybnik,

Numerы telekomunikacyjne: (22) 401 37 07

Strona internetowa: www.mail-media.pl

REGON: 241904321

NIP: 642-31-57-605

Spółka jest zarejestrowana w rejestrze przedsiębiorców Krajowego Rejestru Sądowego, prowadzonym przez Sąd Rejonowy w Gliwicach, X Wydział Gospodarczy Krajowego Rejestru Sądowego, pod numerem KRS: 0000387210.

Przeważającym przedmiotem działalności spółki mail-media spółka z ograniczoną odpowiedzialnością jest: DZIAŁALNOŚĆ ZWIĄZANA Z OPROGRAMOWANIEM – 62.01.Z – wg klasyfikacji PKD (2007)

Sektor działalności: e-mail marketing,

Na dzień 31.12.2011 r. kapitał zakładowy jednostki zależnej mail-media wynosił 50.000,00 zł (słownie: pięćdziesiąt tysięcy złotych 00/100). Kapitał zakładowy dzielił się na 1000 udziałów o wartości nominalnej 50,00 zł każdy.

Czas trwania spółki:

Spółka mail-media sp. z o.o. jest spółką utworzoną na czas nieokreślony.

Organami spółki są:

- Zgromadzenie Wspólników
- Zarząd

Organem kierującym spółką zależną mail-media sp. z o.o. jest Zarząd.

Zarząd jest jednoosobowy. W skład Zarządu wchodzi: Tomasz Pruszczyński – Prezes Zarządu.

Prokurentem w spółce mail-media sp. z o.o. jest p. Damian Rutkowski.

II. Informacje ogólne:

Przedmiotem działalności jednostki dominującej SARE S.A. jest świadczenie usług e-mail marketingu, będącego segmentem rynku reklamy internetowej. Usługi świadczone przez spółkę dominującą zostały zbudowane w oparciu o autorski system, będący narzędziem do e-mail marketingu.

Na dzień sporządzenia niniejszego sprawozdania spółka SARE świadczy następujące rodzaje usług:

- Kampanie e-mailingowe,
- Newslettery,
- Budowa i zarządzanie bazami adresowymi,
- Wysyłki SMS,
- Akcje specjalne i konkursy,
- Wysyłki biuletynów wewnętrznych,
- Udostępnianie narzędzi do e-mail marketingu,
- Realizacja działań z zakresu public relations i media relations
- Doradztwo strategiczne
- Szkolenia z e-mail marketingu
- Badania internetowe – ankieta internetowa
- Wspieranie programów lojalnościowych

SARE S.A. funkcjonuje w sektorze reklamy elektronicznej. Spółka koncentruje swoją działalność na świadczeniu usług w segmencie e-mail marketingu. E-mail marketing jest formą marketingu bezpośredniego wykorzystującą pocztę elektroniczną jako narzędzie komunikacji. Obejmuje ona analizowanie, planowanie, realizację i kontrolę takich procesów jak:

- tworzenie i rozbudowa baz adresów e-mail,
- zarządzanie bazami adresów e-mail,
- przygotowywanie treści oraz kreacji wiadomości e-mail,
- wysyłka wiadomości e-mail,
- obsługa informacji zwrotnych,
- tworzenie schematów komunikacji wykorzystujących pocztę elektroniczną.

Poza podstawową usługą e-mail marketingu w ofercie Spółki znajdują się również produkty z zakresu:

- wysyłki sms,
- obsługi procesów komunikacji przedsiębiorstw z otoczeniem,
- wysyłki ankiet.

Jednostka zależna Inis sp. z o.o., za pomocą oprogramowania Inis, oferuje klientom darmowe lub odpłatne narzędzie do e-mail marketingu. Dalszy rozwój tego narzędzia pozwoli Grupie Kapitałowej SARE S.A. utrzymać przewagę konkurencyjną o charakterze cenowym. Ponadto klienci korzystający z oprogramowania Inis będą rozbudowywać bazy danych SARE S.A., co powinno przełożyć się na zwiększenie przychodów całej Grupy Kapitałowej SARE S.A. oraz zapewnić doskonałą współpracę pomiędzy spółkami działającymi w Grupie Kapitałowej.

Mail-media sp. z o.o., zajmując się działalnością związaną z planowaniem kampanii mailingowych oraz pośrednictwem w sprzedaży powierzchni ściśle współpracuje ze spółką SARE S.A. oraz spółką Inis sp. z o.o., dzięki czemu zapewnia świetną synergię pomiędzy

Sprawozdanie Zarządu z działalności Grupy Kapitałowej SARE S.A.

spółkami Grupy Kapitałowej SARE. Spółka mail-media sp. z o.o. rozpoczęła działalność jako odrębna jednostka w maju 2011 r. W okresie od maja 2011 r. do 31 grudnia 2011 r. spółka mail-media wypracowała zysk netto na poziomie 155 332,44, który wpłynął korzystnie również na wyniki finansowe całej Grupy Kapitałowej.

W ocenie Zarządu jednostki dominującej, dalszy rozwój wszystkich spółek w Grupie Kapitałowej będzie miał kolosalne znaczenie dla wyników finansowych całej Grupy Kapitałowej SARE S.A.

III. Działalność Grupy Kapitałowej SARE S.A. w 2011 r.:

3.1 Istotne wydarzenia w jednostce dominującej SARE S.A. w 2011 r.

- luty 2011 – spółka SARE S.A. sukcesem skończyła emisję akcji w ramach oferty prywatnej – inwestorzy objęli maksymalną liczbę oferowanych papierów wartościowych;
- marzec 2011 – W dniu 25.03.2011 r. miało miejsce pierwsze notowanie spółki SARE S.A. na rynku NewConnect. Prawa do akcji Spółki SARE S.A. wzrosły na otwarciu w debiucie na rynku NewConnect o 16,8%, do 5,43 zł;
- Kwiecień 2011 - Zarząd Spółki SARE S.A. podpisał w dniu 8 kwietnia 2011 roku umowę nr UDA-RPSL.01.02.03-00-224/10-00 ze Śląskim Centrum Przedsiębiorczości. Umowa dotyczyła dofinansowania w ramach Regionalnego Programu Operacyjnego Województwa Śląskiego na lata 2007-2013, Poddziałanie 1.2.3 Innowacje w mikroprzedsiębiorstwach i MSP. Przedmiotem umowy było udzielenie dofinansowania na realizację projektu „Innowacyjne oprogramowanie do e-mail marketingu kluczem do sukcesu rynkowego SARE SA”. Projekt ma na celu wzrost konkurencyjności SARE S.A. poprzez rozpoczęcie świadczenia nowej usługi polegającej na udostępnieniu innowacyjnego oprogramowania do e-mail marketingu powstałego w oparciu o technologię opracowaną przez Spółkę. Wartość całego projektu opiewa na kwotę 1 276 900,00 zł netto, w tym zgodnie z przyjętymi założeniami kwota dofinansowania ze środków Regionalnego Programu Operacyjnego Województwa Śląskiego wyniesie 748.646,47 zł, co stanowi nie więcej niż 58,63% kwoty całkowitych wydatków kwalifikowanych Projektu. W opinii Zarządu firmy przedmiotowa umowa będzie mieć istotny wpływ na wyniki finansowe Grupy Kapitałowej SARE SA ze względu na zwiększenie grupy odbiorców usług Spółki.
- Maj 2011 - Zarząd Spółki SARE SA z siedzibą w Rybniku, w dniu 4 maja 2011 r. powziął informację o zarejestrowaniu podwyższenia kapitału zakładowego Spółki w wyniku emisji 215.500 (słownie: dwieście piętnaście tysięcy pięćset) akcji zwykłych na okaziciela serii B, o wartości nominalnej 0,10 zł (słownie: dziesięć groszy) każda, objętych, w ramach subskrypcji prywatnej.
- Maj 2011 – Publikacja raportu za I kwartał roku 2011. W w/w okresie firma osiągnęła zysk netto na poziomie 402 tys. zł, co oznacza wzrost o 113,8 proc. w porównaniu z wynikami z pierwszego kwartału 2010 roku, kiedy to wynik netto ukształtował się na poziomie 188 tys. zł. Zarząd SARE SA podkreśla, iż w dotychczasowej działalności Spółki I kwartał 2011 roku był rekordowy pod względem wygenerowanych przychodów. Na wynik ten wpływ miała w dużym stopniu rosnąca ilość kampanii SMS, gdzie zaobserwowano wzrost w stosunku do I kwartału 2010 roku o 110,2 proc. oraz szybko rozwijająca się działalność usługi mail-media. Dział mail-media wygenerował o 27,7 proc. wyższy przychód niż w analogicznym okresie roku ubiegłego.

Sprawozdanie Zarządu z działalności Grupy Kapitałowej SARE S.A.

- Maj 2011 - Zarząd Giełdy Papierów Wartościowych w Warszawie S.A. uchwałą nr 671/2011 z dnia 26 maja 2011 r. postanowił:
 - 1) określić dzień 1 czerwca 2011 r. jako dzień pierwszego notowania w alternatywnym systemie obrotu na rynku NewConnect następujących akcji zwykłych na okaziciela spółki SARE S.A. o wartości nominalnej 0,10 zł (dziesięć groszy) każda:
 - a) 2.000.000 (dwa miliony) akcji serii A, oznaczonych przez Krajowy Depozyt Papierów Wartościowych S.A. kodem "PLSARE000013",
 - b) 215.500 (dwieście piętnaście tysięcy pięćset) akcji serii B, pod warunkiem dokonania w dniu 1 czerwca 2011 r. rejestracji tych akcji przez Krajowy Depozyt Papierów Wartościowych S.A. i oznaczenia ich kodem "PLSARE000013",
 - 2) notować akcje, o których mowa w pkt 1), na rynku kierowanym zleceniami w systemie notowań ciągłych pod nazwą skróconą "SARE" i oznaczeniem "SAR";
 - 3) określić dzień 31 maja 2011 r. jako dzień ostatniego notowania w alternatywnym systemie obrotu na rynku NewConnect 215.500 (dwieście piętnaście tysięcy pięćset) praw do akcji zwykłych na okaziciela serii B spółki SARE S.A. o wartości nominalnej 0,10 zł (dziesięć groszy) każda, oznaczonych przez Krajowy Depozyt Papierów Wartościowych S.A. kodem "PLSARE000021".
- Czerwiec 2011 – W dniu 3.06.2011 p. Tomasz Pruszczyński - Prezes Zarządu SARE SA i p. Damian Rutkowski - Wiceprezes Zarządu, wzięli udział w zorganizowanej przez Stowarzyszenie Inwestorów Indywidualnych konferencji Wall Street w Zakopanem. Konferencja WallStreet jest największym spotkaniem inwestorów indywidualnych w Europie Środkowo - Wschodniej.
- Czerwiec 2011 – Publikacja raportu za 2010 r. Z systemu SARE w 2010 roku wysłanych zostało 220 milionów e-maili, o prawie 47% więcej niż w 2009 roku. Przeprowadzono ponad 25 tys. wysyłek generując transfer na poziomie 16 terabajtów. W bazie adresowej firmy do końca 2010 roku utrzymywanych było ok. 20 mln adresów. Liczba wysłanych wiadomości SMS wzrosła o ponad 350% w stosunku do poprzedniego roku.
- Czerwiec 2011 – W dniu 27.06.2011 w siedzibie spółki SARE S.A. odbyło się Walne Zgromadzenie. Walne Zgromadzenie postanowiło zysk za 2010 r. w kwocie 463.087,24 przeznaczyć na kapitał zapasowy spółki.
- Lipiec 2011 – Nawiązanie współpracy z jednym z czołowych serwisów zakupów grupowych - MyDeal.pl. SARE S.A. wygrało konkurs ofert, przedstawiając najkorzystniejszą ofertę wśród polskich i zagranicznych firm z branży e-mail marketingu, w tym m.in. CheetahMail, GetResponse, ExpertSender, Freshmail i Responsys. Podpisanie umowy było znaczącym elementem w realizacji strategii rozwoju Spółki – utrzymanie pozycji lidera polskiego rynku e-mail marketingu oraz dalszy rozwój oferty usługowej – opisanej w Dokumencie Informacyjnym z dnia 14 marca 2011 roku.
- Lipiec 2011 – Podpisanie umowy ze Stowarzyszeniem Emitentów Giełdowych. Umowa zakłada szeroką współpracę w zakresie prowadzenia komunikacji e-mailingowej z członkami Stowarzyszenia oraz przygotowanie dla nich specjalnych warunków dostępu do zaawansowanego systemu do e-mail marketingu, udostępnianego przez SARE. Równocześnie SARE dołączyła do grona firm zrzeszonych w SEG.
- Lipiec 2011 - uruchomienie w ramach Systemu SARE modułu ankiet, służącego do przeprowadzania profesjonalnych badań ankietowych.
- Lipiec 2011 - Pod koniec lipca SARE S.A. podpisała umowę na udostępnienie systemu do e-mail marketingu z Kärcher Sp. z o.o.
- Sierpień 2011 – publikacja raportu za II Kwartał 2011. W tym okresie Spółka osiągnęła zysk netto na poziomie 276,83 tys. zł, natomiast narastająco całe I półrocze 2011 roku zamyka wynikiem 678,56 tys. zł. Zaprezentowany wynik ukazuje wzrost zysku netto o prawie 208 % w stosunku do tego samego okresu roku

Sprawozdanie Zarządu z działalności Grupy Kapitałowej SARE S.A.

- ubiegłego. Przychody netto ze sprzedaży w II kwartale 2011 roku wyniosły 1.317,15 tys. zł. i wzrosły o 24% w porównaniu do analogicznego okresu roku poprzedniego.
- Wrzesień 2011 – wpływ środków z Europejskiego Funduszu Rozwoju Regionalnego związanych z refundacją kosztów w kwocie 346 248,54 zł, poniesionych w ramach projektu „Innowacyjne oprogramowanie do e-mail marketingu kluczem do sukcesu rynkowego SARE S.A.” w ramach Działania 1.2 „Mikroprzedsiębiorstwa i MSP”, Poddziałanie 1.2.3 „Innowacje w mikroprzedsiębiorstwach i MSP” Programu Operacyjnego „Regionalny Program Operacyjny Województwa Śląskiego na lata 2007-2013”.
 - Wrzesień 2011 – podpisanie umowy z jednym z największych na polskim rynku wydawców publikacji prawniczych i biznesowych - Wolters Kluwer Polska. Wolters Kluwer Polska wchodzi w skład międzynarodowego koncernu wydawniczego Wolters Kluwer. System SARE został wyłoniony w ramach przetargu. O jego wyborze zdecydował bardzo duży wachlarz funkcji, największe na polskim rynku doświadczenie, najwyższy poziom dostarczalności maili oraz szerokie wsparcie techniczne.
 - Październik 2011 – podpisanie umowy z nowym Dyrektorem Zarządzającym p. Dariuszem Piekarskim.
 - Październik 2011 – Spółka SARE S.A. kolejny rok z rzędu znalazła się wśród 50 najszybciej rozwijających się technologicznie innowacyjnych firm Europy Środkowej. Wzrost obrotów o prawie 500 proc. w ciągu ostatnich pięciu lat zapewnił SARE dwudzieste dziewiąte miejsce wśród czołowej pięćdziesiątki. Ranking Deloitte Fast Technology 50 CE wyróżnia najlepsze firmy z branży internetowej oraz sektora oprogramowania i telekomunikacji z Polski, Czech, Słowacji, Węgier, oraz Litwy, Łotwy, Estonii, Bułgarii, Rumunii, Serbii, Chorwacji, Słowenii, Bośni i Hercegowiny.
 - Październik 2011 – Publikacja raportu z VIII badania poczty elektronicznej.
 - Listopad 2011 - Spółka SARE S.A. po raz pierwszy w historii znalazła się w zestawieniu najszybciej rozwijających się firm technologicznie innowacyjnych z regionu EMEA (Europa, Bliski Wschód, Afryka). Ranking oparty jest o procentowy wzrost przychodów operacyjnych ze sprzedaży z ostatnich pięciu lat. W tym roku oceniano przychody za lata 2006-10.
 - Grudzień 2011 – Przygotowanie rosyjskiej wersji językowej Systemu SARE. Wersja rosyjska w pierwszej kolejności jest oferowana klientom z Europy Wschodniej. Z nowych wersji językowych mogą korzystać także firmy z Polski, które mają swoje przedstawicielstwa za granicą, a którym warto również udostępnić narzędzia do pozyskiwania i utrzymania komunikacji e-mail marketingowej z klientami.

3.2 Istotne wydarzenia w jednostce dominującej SARE S.A. po zakończeniu roku obrotowego 2011

- Luty 2012 – Zarząd Spółki SARE opublikował raporty kwartalne za IV kwartał 2011 roku - jednostkowy dla spółki SARE S.A. oraz skonsolidowany uwzględniający wyniki Grupy Kapitałowej SARE.
- Marzec 2012 – Wzięcie udziału w największych światowych targach teleinformatycznych CEBIT 2012. Ministerstwo Gospodarki wybrało SARE do grona firm reprezentujących polską branżę ICT, a przy tym innowacyjności polskiej myśli technologicznej.
- Kwiecień 2012 – Ujawnienie się kolejnego znaczącego inwestora SARE S.A. - Vasto Investment s.a.r.l. z Luksemburga. To czwarty udziałowiec, który przekroczył próg 5 proc. głosów na Walnym Zgromadzeniu Akcjonariuszy SARE S.A.

3.3 Istotne wydarzenia w 2011 r. w jednostce zależnej Inis sp. z o.o.:



- Styczeń 2011 – wprowadzenie w systemie INIS nowych funkcji (spam testy); udział na targach reklamy RemaDays; rozpoczęcie współpracy z siecią afiliacyjną NOVEM;
- Luty 2011 - zmiana polityki cenowej Inis – obniżenie kwot abonamentów; przeprowadzenie ogólnopolskiej kampanii reklamowej mającej na celu przyciągnięcie wydawców; wprowadzenie nowych funkcji w systemie: CPC - wdrożenie nowego modelu rozliczeń w Inis;
- Marzec 2011 - podpisanie umowy o współpracy z międzynarodową siecią reklamową Netaffiliation; wprowadzenie nowych funkcji w systemie - wdrożenie własnego systemu trackingowego dla kampanii rozliczanych w modelach efektywnościowych; podpisanie umowy z Digital Avenue o wykorzystaniu systemu Inis;
- Kwiecień 2011 - rozpoczęcie oficjalnej współpracy z mail-media sp. z o.o.; wprowadzenie nowych funkcji w systemie - historia wysyłek weryfikujących; wdrożenie nowego serwera aplikacji (znaczne zwiększenie szybkości systemu); nawiązanie kontaktów biznesowych z siecią reklamową abczdrowie.pl;
- Maj 2011 - rozwój zespołu sprzedażowego – zatrudnienie nowej osoby do działu handlowego; wprowadzenie nowych funkcji w systemie Inis - integracja statystyk z siecią reklamową TradeDoubler; podpisanie umowy na wykorzystanie systemu Inis z wydawcą serwisów styl.fm, fashionstyle.pl, jakja.pl;
- Czerwiec 2011 – przeprowadzenie ogólnopolskiej kampanii reklamowej skierowanej do osób i przedsiębiorstw potencjalnie zainteresowanych korzystaniem z wersji płatnej systemu; przygotowanie wspólnego landing page do wydawców netaffiliation o możliwości korzystania z INIS;
- Lipiec 2011 - uruchomienie sprzedaży własnej kampanii mailingowej do posiadanych baz adresowych;
- Sierpień 2011 - rozpoczęcie współpracy z siecią afiliacyjną Netsales;
- Wrzesień 2011 – wprowadzenie nowych funkcji w systemie (geolokalizacja, tagowanie linków); wprowadzenie wraz z mail-media Certyfikatu Monitoringu;
- Październik 2011 - rozpoczęcie współpracy z siecią afiliacyjną afile.pl; podpisanie umowy partnerskiej na stałą współpracę reklamową z Campter;
- Listopad 2011 – wprowadzenie nowych funkcji w systemie (autoresponder, indywidualne strony podziękowań subskrypcji); udział w targach Internet Standard i Forum IAB;
- Grudzień 2011 - Zmiana profilu działalności z „darmowego systemu do mailingu” na „mailingową sieć reklamową”. Wyodrębnienie stron poświęconych dla użytkowników kont darmowych i kont płatnych, a tym samym zmiana komunikowania produktów firmy z wyraźnym rozróżnieniem oferty dla przedsiębiorców, wydawców i reklamodawców.

3.4 Istotne wydarzenia w jednostce zależnej INIS sp. z o.o. po zakończeniu roku obrotowego 2011

- Styczeń 2012 - wprowadzenie do oferty generowania leadów pod potrzeby poszczególnych reklamodawców;
- Luty 2012 - wprowadzenie nowych funkcji w systemie INIS - wprowadzenie systemu trackingowego pozwalającego na realizację kampanii u wydawców nie korzystających z systemu INIS; zrealizowanie kampanii reklamowych m.in. dla takich klientów jak LOT, mBank;
- Marzec 2012 - przeprowadzenie dużej kampanii reklamowej polegającej na generowaniu leadów na potrzeby reklamodawcy; pozyskanie nowych wydawców o łącznej sumie ponad 500 000 adresów e-mail; rozpoczęcie rekrutacji na stanowisko młodszego programisty.

Sprawozdanie Zarządu z działalności Grupy Kapitałowej SARE S.A.

- Kwiecień 2012 – rozpoczęcie współpracy z siecią afiliacyjną Tradedoubler (integracja techniczna), wprowadzenie nowych funkcji w systemie INIS - wprowadzenie nowego modelu rozliczeń z reklamodawcami: CPO.

3.5 Istotne wydarzenia w 2011 r. w jednostce zależnej mail-media sp. z o.o.:

- Maj 2011 - wygranie przetargu na obsługę kampanii e-mailingowych dla Małopolskiej Agencji Rozwoju Regionalnego; wygranie przetargu na obsługę kampanii e-mailingowych dla Rohlig Suus; wygranie przetargu na obsługę kampanii e-mailingowych dla Omnicom Media Group;
- Czerwiec 2011 - realizacja kampanii on-line dla BGŻ i BMW; wygranie przetargu na obsługę on-line marki deallx; wygranie przetargu na obsługę on-line marki Medicover;
- Lipiec 2011 - wynegocjowanie warunków zakupowych u partnerów dostarczających bazy danych; wygranie przetargu na obsługę on-line marki Bricoman;
- Sierpień 2011 – poszerzenie usług poprzez ofertę działań afiliacyjnych; osiągnięcie 70% planu sprzedaży dla spółki;
- Wrzesień 2011 - realizacja kampanii afiliacyjnych dla marek Medicobver, ViasSMS, Deallx, Bricoman;
- Październik 2011 - realizacja kampanii dla reanult Polska, Maximus;
- Listopad 2011 - wygranie przetargu na obsługę marki Gigaset Comuunication realizacja kampanii Internet, Radio; Udział w targach Internet Poland wspólnie z SARE;
- Grudzień 2011 – realizacja II-go etapu kampanii Gigaset.

3.6 Istotne wydarzenia w jednostce zależnej mail-media sp. z o.o. po zakończeniu roku obrotowego 2011:

- Styczeń 2012 - rozpoczęcie współpracy z domem mediowym Universal Mccann - obsługa kampanii e-mailingowych dla LOT;
- Luty 2012 - rozpoczęcie współpracy z domem mediowym Media Contacts - obsługa kampanii e-mailingowych dla mbank; realizacja kampanii CPL dla Medicover;
- Marzec 2012 - rekrutacja nowych osób do zespołu mail-media: osoba zajmująca się sprzedażą usług (new business manager), osoba do działu obsługi klienta;
- Kwiecień 2012 – rozpoczęcie realizacji planów sprzedażowych na II kwartał.

IV. Czynniki ryzyka związane z prowadzoną przez spółki należące do Grupy Kapitałowej działalnością:

4.1 Ryzyko związane z celami strategicznymi

Strategia Grupy Kapitałowej SARE S.A. na lata 2011-2014, zakłada utrzymanie przez spółkę SARE S.A. pozycji lidera rynku usług e-mail marketingu w Polsce. Dodatkowo rozwój spółek zależnych tj. spółki mail-media sp. z o.o. oraz INIS sp. z o.o. w ocenie Zarządu spółki SARE S.A. wpłynie korzystanie na rozwój całej Grupy Kapitałowej, a ponadto pozwoli również spółce SARE S.A. utrzymać pozycję lidera wśród podmiotów świadczących usługi z zakresu e-mail marketingu. Realizacja wspomnianych celów strategicznych powinna pozwolić na obniżenie kosztów działalności całej Grupy Kapitałowej, rozszerzenie zakresu docelowych odbiorców usług świadczonych przez poszczególne spółki w Grupie Kapitałowej. Długoterminowa strategia rozwoju Grupy Kapitałowej zakłada także, iż Spółka SARE S.A., jak i spółki od niej zależne istotnie rozszerzą zakres prowadzonych działalności oraz stworzą mocne struktury Grupy Kapitałowej SARE S.A. Zarząd jednostki dominującej nie wyklucza

pozyskania do struktur Grupy Kapitałowej innych podmiotów gospodarczych, w tym zarówno poprzez tworzenie nowych spółek w 100% zależnych od spółki SARE S.A., jak i poprzez inwestycje oraz zakup udziałów w spółkach działających już na rynku. Realizacja założeń strategii rozwoju Grupy Kapitałowej SARE S.A. uzależniona jest od zdolności wszystkich podmiotów funkcjonujących w ramach Grupy Kapitałowej do adaptacji do zmiennych warunków branży e-mail marketingu oraz reklamy internetowej, w ramach których spółki Grupy Kapitałowej prowadzą działalność. Do najważniejszych czynników wpływających na branżę, w której działają spółki Grupy Kapitałowej SARE S.A. można zaliczyć: zmiany o charakterze technologicznym, tendencje w rozwoju form komunikacji elektronicznej, innowacyjność konkurencyjnych spółek, a także przemiany na rynku marketingu internetowego, na którym pojawiają się nowe, alternatywne dla e-mail marketingu rozwiązania, jak również zmiany prawa, które mogą wpłynąć na sytuację SARE S.A. oraz spółek zależnych.

Działania prowadzone w ramach Grupy Kapitałowej, które okażą się nietrafne w wyniku złej oceny otoczenia bądź nieumiejętnego dostosowania się do zmiennych warunków tego otoczenia, mogą mieć istotny, negatywny wpływ na działalność, sytuację finansowo-majątkową oraz na wyniki Grupy. Istnieje zatem ryzyko nieosiągnięcia części lub wszystkich założonych celów strategicznych. W związku z tym przychody i zyski osiągnięte w przyszłości przez Grupę Kapitałową zależą od zdolności podmiotów wchodzących w jej skład, do skutecznej realizacji opracowanej długoterminowej strategii. W celu ograniczenia niniejszego ryzyka organy spółki dominującej oraz spółek zależnych, na bieżąco analizują czynniki mogące mieć potencjalnie niekorzystny wpływ na działalność i wyniki Grupy Kapitałowej, a w razie potrzeby podejmują niezbędne decyzje i działania. Ponadto, duże znaczenie dla realizacji celów strategicznych ma doświadczenie członków zarządu Spółki SARE S.A., którzy sprawują również funkcje członków zarządu w spółkach zależnych.

4.2 Ryzyko koniunktury w branży reklamy internetowej

W zasadzie wszystkie spółki działające w ramach Grupy Kapitałowej SARE S.A. prowadzą działalność w segmencie reklamy internetowej. Branża podlega wahaniom koniunkturalnym wynikającym z istnienia cykli gospodarczych. Wpływ koniunktury na działalność spółek Grupy może objawiać się w postaci zmniejszonego popytu na usługi spółek. Przedsiębiorstwa będące odbiorcami oferty produktowej SARE S.A. oraz spółek zależnych, reagują na zmiany cyklu koniunkturalnego w postaci pogorszenia nastrojów rynkowych, poprzez redukcję kosztów, także w zakresie wydatków na reklamę, co może przełożyć się na ograniczenie przychodów ze sprzedaży wszystkich spółek, bądź też niższe marże nakładane na sprzedawane usługi. Wahania koniunktury w branży reklamy internetowej są więc pochodną zmian zachodzących w całej gospodarce oraz tego, jak postrzegana jest ta forma promocji przez przedsiębiorców w danym czasie. Spadek zainteresowania przedsiębiorców reklamą internetową może doprowadzić do spadku przychodów i pogorszenia sytuacji finansowej całej Grupy Kapitałowej SARE S.A. Zarząd jednostki dominującej dąży do minimalizacji ryzyka koniunktury poprzez zawieranie umów z odbiorcami usług na możliwie długie okresy, wykraczające swoimi ramami czasowymi poza występujące wahania koniunktury w branży reklamy internetowej.

4.3 Ryzyko związane z naruszeniem przepisów ustawy o ochronie danych osobowych

Spółka SARE S.A. oraz spółka zależna INIS sp. z o.o. w swojej działalności otrzymuje, przechowuje i przekazuje dane personalne osób fizycznych oraz prawnych, będących adresatami korespondencji elektronicznej, wysyłanej przez klientów SARE S.A. oraz INIS sp. z o.o. Baza zawierająca adresy mailowe oraz dodatkowe informacje o osobach, będących właścicielami tychże adresów, może być przedmiotem nadużyć ze strony samej SARE S.A.

Sprawozdanie Zarządu z działalności Grupy Kapitałowej SARE S.A.

oraz spółki zależnej INIS sp. z o.o., ich klientów, pracowników zatrudnionych w przedsiębiorstwie spółek czy też osób trzecich. Kradzież i wykorzystanie powyższych danych może prowadzić do działań niezgodnych z interesem właścicieli adresów mailowych, jak również SARE S.A. oraz INIS sp. z o.o. Obie spółki jako podmioty odpowiedzialne za bezpieczeństwo posiadanej bazy informacji minimalizują to ryzyko poprzez stosowanie zabezpieczeń wewnętrznych funkcjonujących w ramach używanych przez spółki systemów informatycznych. Dodatkowo klienci SARE S.A. oraz zewnętrzna firma doradcza iSecure sp. z o.o. we współpracy ze Spółką dokonywały w 2010 roku audytów bezpieczeństwa. Ochrona danych osobowych jest również uwzględniona w odpowiednich zapisach w umowach zawieranych z pracownikami, klientami i kontrahentami Spółki SARE S.A. Spółka zależna INIS sp. z o.o. czerpie z doświadczeń „bardziej doświadczonej” spółki SARE S.A. i tym samym wprowadza sprawdzone już metody i zabezpieczenia, celem zapewnienia swoim klientom oraz innym podmiotom jak najlepszej ochrony danych.

4.4 Ryzyko związane z wysyłką treści zastrzeżonych przepisami prawa

Model biznesowy SARE S.A. oraz jej spółki zależnej Inis sp. z o.o. polega na udostępnianiu klientom aplikacji do e-mail marketingu. Powoduje to, iż SARE S.A. oraz Inis sp. z o.o. mają ograniczony wgląd oraz możliwość ingerencji w treść wiadomości wysyłanych przez klientów. W związku z powyższym, istnieje ryzyko wysyłki przez klientów treści, które są obostrzone przepisami prawa. Zaistnienie takiego scenariusza może wzbudzić zainteresowanie organów nadzoru oraz kontroli przestrzegania prawa, a także przełożyć się na kontrole tychże instytucji w zakresie zgodności świadczenia usług z wymogami. Zarząd Spółki podkreśla, iż zgodnie z przepisami polskiego prawa, za wszelkie treści wysyłane za pomocą aplikacji SARE i Inis oraz to do kogo wiadomości takie są kierowane, odpowiadają klienci Spółki (lub odpowiednio klienci spółki zależnej Inis sp. z o.o.), natomiast Spółka oraz Inis sp. z o.o. są jedynie dostawcami aplikacji.

W przypadku działalności polegającej na pośredniczeniu w realizacji kampanii reklamowych (usługa świadczona w ramach spółki zależnej mail-media sp. z o.o.) - także istnieje ryzyko wysyłki treści obostrzonych przepisami prawa.

Spółka oraz spółki zależne mail-media sp. z o.o. oraz Inis sp. z o.o. sprawują kontrolę nad treściami wysyłanymi przez potencjalnych użytkowników

4.5 Ryzyko związane z konkurencją

Na krajowym rynku narzędzi do e-mail marketingu, na którym spółka dominująca operuje, funkcjonują cztery rozpoznawalne podmioty. Ryzyko konkurencji wynika z istniejącej w obrębie sektora konkurencji cenowej, a z drugiej strony konkurencji jakościowej (firmy nieustannie ulepszają oferowane narzędzia). Spółki SARE S.A. oraz INIS sp. z o.o. uzupełniają się nawzajem poprzez ich oferty usługowe: płatne narzędzie do e-mail marketingu o wysokich walorach jakościowych, czyli oprogramowanie SARE, oraz narzędzie Inis (funkcjonujące w ramach spółki zależnej Inis sp. z o.o.), oferowane klientom bezpłatnie, w zamian za co przekazują oni informacje, przechowywane w rozbudowywanych w ten sposób bazach danych. Wdrożenie bezpłatnego narzędzia Inis nastąpiło w celu zdobycia przewagi cenowej nad konkurencją. Obecność Grupy Kapitałowej w obydwu segmentach rynku (jakościowym i cenowym) pozwala jej spółkom na skuteczne konkurowanie w tych obszarach, dzięki czemu minimalizowane jest ryzyko związane z konkurencją. Ponadto spółka zależna mail-media sp. z o.o. poprzez organizowanie kampanii reklamowych oraz sprzedaż powierzchni reklamowych promuje usługi świadczone przez SARE S.A. oraz Inis sp. z o.o. Ryzyko konkurencji występuje również ze strony takich podmiotów jak agencje interaktywne czy domy mediowe, które oferują kompleksowy zestaw usług z zakresu e-marketingu swoim klientom. W obszarze e-mail marketingu ich oferta ustępuje jednak w aspekcie jakościowym

Sprawozdanie Zarządu z działalności Grupy Kapitałowej SARE S.A.

usługom świadczonym przez spółkę SARE S.A. Jednocześnie celem świadczenia usług konkurencyjnych w stosunku do domów mediowych, w ramach Grupy Kapitałowej została utworzona spółka zależna mail-media sp. z o.o.

Spółki funkcjonujące w ramach Grupy Kapitałowej minimalizują to ryzyko poprzez pogłębianie specjalistycznej wiedzy i know-how w obszarze e-mail marketingu, co stanowi przewagę konkurencyjną w stosunku do całościowej, aczkolwiek relatywnie powierzchownej oferty agencji interaktywnych i domów mediowych.

Kolejnym czynnikiem ryzyka związanym z konkurencją jest pojawienie się w Polsce podmiotów zagranicznych. Specyfika branży e-mail marketingu sprawia, iż czynniki geograficzne nie stanowią istotnych barier w prowadzeniu tego typu działalności za granicą. Stąd też istnieje ryzyko, że zagraniczne przedsiębiorstwa obejmą swym zasięgiem terytorium Polski i zdobędą pozycję rynkową w krajowym rynku kosztem rodzimych spółek, w tym SARE S.A., co może mieć wpływ na spadek liczby obsługiwanych odbiorców i w konsekwencji na wyniki finansowe Spółki SARE S.A. oraz całej Grupy Kapitałowej. Zarząd spółki dominującej minimalizuje niniejsze ryzyko poprzez wykorzystanie doświadczenia we współpracy z polskimi klientami, utrzymywanie długoterminowych relacji z kontrahentami oraz utrzymywanie przewag o charakterze cenowym i jakościowym nad konkurentami.

4.6 Ryzyko związane z uzależnieniem od głównych odbiorców

Wszystkie spółki funkcjonujące w Grupie Kapitałowej świadczą swoje usługi na rzecz kilkuset podmiotów, a więc źródła ich przychodów są silnie zdywersyfikowane, a potencjalna utrata jednego z odbiorców nie będzie miała istotnego wpływu na przychody poszczególnych spółek oraz całej Grupy Kapitałowej. Ryzyko uzależnienia od pojedynczych podmiotów jest więc marginalne. Mimo to, spółki Grupy Kapitałowej nieustannie podnoszą jakość świadczonych usług, tak aby były one oceniane przez ich klientów jako atrakcyjne pod względem relacji jakościowo-kosztowej. Zabieg ten ma na celu minimalizację ryzyka utraty odbiorców, ze szczególnym uwzględnieniem najważniejszych kontrahentów. Spółki starają się pozyskiwać nowych klientów oraz poszerzać swoją bazę odbiorców.

4.7 Ryzyko związane z sytuacją makroekonomiczną kraju

Zarząd spółki dominującej SARE S.A. stara się aby działalność operacyjna spółki SARE S.A. oraz spółek zależnych była ściśle skorelowana z ogólną sytuacją gospodarczą Polski, na terenie której SARE S.A. oraz spółki zależne oferują swoje usługi. Do głównych czynników o charakterze ogólnogospodarczym, wpływających na działalność spółek Grupy Kapitałowej, można zaliczyć: tempo wzrostu PKB Polski, poziom średniego wynagrodzenia brutto, poziom inflacji, poziom inwestycji podmiotów gospodarczych, stopień zadłużenia jednostek gospodarczych i gospodarstw domowych. Istnieje ryzyko, że spowolnienie tempa wzrostu gospodarczego, spadek poziomu inwestycji przedsiębiorstw czy wzrost zadłużenia jednostek gospodarczych może mieć negatywny wpływ na działalność oraz sytuację finansową poszczególnych spółek oraz całej Grupy Kapitałowej. Zewnętrzny charakter tych wielkości powoduje, iż jedyną formą zabezpieczania się Grupy Kapitałowej przed niekorzystnymi zmianami jest bieżące monitorowanie wskaźników makroekonomicznych oraz podejmowanie działań dostosowujących strategię rozwoju do nowych warunków makroekonomicznych.

4.8 Ryzyko związane z regulacjami prawnymi (polskimi i unijnymi)

Polski system prawny charakteryzuje się wysoką częstotliwością zmian. W szczególności na działalność spółki SARE S.A., mail-media sp. z o.o. oraz INIS sp. z o.o. potencjalny negatywny wpływ mogą mieć nowelizacje w zakresie prawa podatkowego, prawa handlowego, prawa pracy i ubezpieczeń społecznych, jak również uregulowań dotyczących

Sprawozdanie Zarządu z działalności Grupy Kapitałowej SARE S.A.

świadczenia usług drogą elektroniczną. Ponadto wiele modyfikacji przepisów prawa wynika z dostosowywania prawa krajowego do norm prawa Unii Europejskiej. W związku z powyższym niejednokrotnie pojawiają się wątpliwości w zakresie interpretacji dokonywanych zmian. Błędna interpretacja przepisów prawa może skutkować nałożeniem na którąś z w/w spółek kar lub sankcji administracyjnych, bądź finansowych.

W celu minimalizacji przedmiotowego ryzyka Zarząd spółki dominującej na bieżąco przeprowadza audyty wewnętrzne, skierowane na badanie zgodności stosowanych aktualnie przepisów przez spółki Grupy Kapitałowej z bieżącymi regulacjami prawnymi.

V. Powiązania organizacyjne, kapitałowe i personalne Grupy Kapitałowej SARE S.A.

5.1 Powiązania kapitałowe

Spółka jest podmiotem dominującym w stosunku do Inis sp. z o.o. z siedzibą w Rybniku oraz spółki mail-media sp. z o.o. z siedzibą w Rybniku.

Na dzień sporządzenia sprawozdania udział SARE S.A. w kapitale zakładowym oraz głosach na zgromadzeniu wspólników Inis sp. z o.o. oraz mail-media sp. z o.o. wynosi 100,00%. Zawiązanie spółki Inis sp. z o.o. miało miejsce w dniu 13 maja 2010 r. a spółki mail-media sp. z o.o. w dniu 30.03.2011 r. Spółka Inis sp. z o.o. została zawiązana przez SARE S.A. w celu budowy i rozwoju narzędzia Inis – system mailingowy o intuicyjnych funkcjonalnościach oraz w pełni zautomatyzowanym procesie zakładania kont i realizowania płatności. Narzędzie Inis funkcjonuje głównie w segmencie cenowym (bezpłatnym) rynku e-mail marketingu – część klientów korzysta z płatnej wersji narzędzia Inis. Założenie spółki zależnej Inis sp. z o.o. stanowiło pierwszy krok w kierunku budowy struktur Grupy Kapitałowej SARE S.A. Kolejnym krokiem budowy Grupy Kapitałowej SARE S.A. było utworzenie drugiej spółki zależnej mail-media sp. z o.o. Spółka mail-media sp. z o.o. zajmuje się głównie sprzedażą powierzchni reklamowych w wysyłkach e-mailingowych, a także jest pierwszym w Polsce e-mailingowym domem mediowym. Organizowanie kampanii reklamowych oraz sprzedaż powierzchni wpływa również na ilość usług świadczonych przez SARE S.A.

W związku z niespełnieniem żadnego z poniżej wskazanych warunków tzn.:

- łączne średnioroczne zatrudnienie w przeliczeniu na pełne etaty wyniosło nie więcej niż 250 osób,
- łączna suma bilansowa w walucie polskiej nie przekroczyła równowartości 7 500 000 euro,
- łączne przychody netto ze sprzedaży produktów i towarów oraz operacji finansowych w walucie polskiej nie przekroczyły równowartości 15 000 000 euro,

Zarząd Spółki SARE podjął decyzję o sporządzeniu skonsolidowanego sprawozdania finansowego ze spółką Inis sp. z o.o. oraz spółką mail-media sp. z o.o. W związku powyższym koniecznym było również sporządzenie przez Zarząd jednostki dominującej tj. spółki SARE S.A. sprawozdania z działalności całej Grupy Kapitałowej SARE S.A.

5.2 Powiązania personalne

Na dzień sporządzenia niniejszego sprawozdania, oprócz wyżej wymienionego powiązania kapitałowego, występują następujące powiązania pomiędzy spółką dominującą SARE S.A., a spółką zależną Inis sp. z o.o.:

- pan Tomasz Pruszczyński, akcjonariusz i Prezes Zarządu SARE S.A., pełni również funkcję Prezesa Zarządu Inis sp. z o.o.,
- pan Damian Rutkowski, akcjonariusz i Wiceprezes Zarządu SARE S.A., pełni również funkcję Wiceprezesa Zarządu Inis sp. z o.o.,

Sprawozdanie Zarządu z działalności Grupy Kapitałowej SARE S.A.

- pan Krzysztof Dębowski, Członek Zarządu SARE S.A., pełni również funkcję Członka Zarządu Inis sp. z o.o.

Na dzień sporządzenia niniejszego sprawozdania, oprócz wyżej wymienionego powiązania kapitałowego, występują następujące powiązania pomiędzy spółką dominującą SARE S.A., a spółką zależną mail-media sp. z o.o.:

- pan Tomasz Pruszczyński, akcjonariusz i Prezes Zarządu SARE S.A., pełni również funkcję Prezesa Zarządu mail-media sp. z o.o.,
- pan Damian Rutkowski, akcjonariusz i Wiceprezes Zarządu SARE S.A., pełni funkcję Prokurenta w mail-media sp. z o.o.

VI. Strategia rozwoju

Zarząd spółki dominującej w przyjętej strategii rozwoju zakłada:

- I. utrzymanie przez spółkę SARE S.A. pozycji lidera polskiego rynku e-mail marketingu oraz dalszy rozwój oferty usługowej. Przedmiotowe działania osiągnięte zostaną poprzez dalszy rozwój oferowanych usług:
 - a) usługi Inis (funkcjonującej w ramach spółki zależnej Inis sp. z o.o.),
 - b) usługi MailMedia (funkcjonującej w ramach spółki mail-media sp. z o.o.).
- II. ekspansję zagraniczną usług Spółki SARE S.A.,
- III. budowę i rozwój Grupy Kapitałowej SARE S.A. w szczególności poprzez tworzenie nowych spółek zależnych oraz wydzielanie do spółek zależnych odpowiednich działów funkcjonujących w ramach spółki SARE S.A.

Zgodnie z zamiarami Zarządu spółki dominującej pierwszy z wymienionych celów strategicznych będzie realizowany w latach 2010-2014, natomiast dwa kolejne są długoterminowymi celami strategicznymi całej Grupy Kapitałowej.

6.1 Utrzymanie pozycji lidera polskiego rynku e-mail marketingu oraz dalszy rozwój oferty usługowej:

- Rozwój usługi Inis

Spółka zależna Inis sp. z o.o., za pomocą oprogramowania Inis, oferuje klientom darmowe narzędzie do e-mail marketingu. Dalszy rozwój tego narzędzia pozwoli spółce SARE S.A. utrzymać przewagę konkurencyjną o charakterze cenowym, a ponadto wpłynie korzystanie na wyniki finansowe całej Grupy Kapitałowej. Ponadto klienci korzystający z oprogramowania Inis będą rozbudowywać bazy danych SARE S.A., co powinno przełożyć się na zwiększenie przychodów z tytułu korzystania z systemu SARE. W ocenie Zarządu spółki dominującej, rozwój spółki INIS sp. z o.o. powinien już w niedalekiej przyszłości przynieść znaczące korzyści.

- Rozwój usługi MailMedia

Spółka zależna mail-media sp. z o.o. zajmuje się planowaniem oraz przeprowadzaniem kampanii reklamowych w Internecie nakierowanych na precyzyjnie zdefiniowanych odbiorców w oparciu o własne, bądź też zewnętrzne bazy danych. Kampanie reklamowe kierowane są do następujących grup docelowych: Top management, Prawo, Marketing&Reklama, B2B, Rozrywka i Technologia, Zaawansowane technologie, Motoryzacja, Lekarze, Edukacja, Nieruchomości, Budownictwo, Agro. W przyszłości kampanie będą prowadzone do kolejnych grup, tworzonych w oparciu o dane pochodzące od klientów spółki SARE S.A.

Dalszy rozwój spółki mail-media sp. z o.o. oraz usługi kampanii reklamowych w Internecie powinien pozytywnie wpłynąć na działalność całej Grupy Kapitałowej SARE S.A. poprzez wzrost wartości przychodów i poszerzenie grupy odbiorców usług wszystkich spółek Grupy Kapitałowej, a także dywersyfikację wachlarza usług i dalszą specjalizację w obrębie przedsiębiorstwa SARE S.A. oraz spółek zależnych. Jednocześnie wartym zauważenia jest fakt, iż spółka zależna mail-media pomimo rozpoczęcia działalności w maju 2011 roku wypracowała przychody ze swojej działalności na poziomie 1 905 098,41 zł oraz osiągnęła zysk netto w kwocie 155 332,44 zł. Wypracowane przez spółkę mail-media sp. z o.o. przychody oraz zysk miały istotny wpływ na osiągnięcie wyników finansowych całej Grupy Kapitałowej SARE S.A.

6.2 Ekspansja zagraniczna usług świadczonych przez spółkę dominującą SARE S.A.

Zarząd spółki dominującej w opracowanej strategii zakłada długoterminowe rozszerzanie rynków zbytu poprzez ekspansję zagraniczną. Niskie bariery geograficzne prowadzenia działalności w zakresie e-mail marketingu, względne podobieństwo usług oferowanych na rynkach zagranicznych oraz wdrożenie i rozwój usługi Inis, pozwalają spółce SARE S.A. rozszerzyć zakres geograficzny docelowych odbiorców, o klientów prowadzących działalność poza granicami Polski.

Kluczowymi determinantami powodzenia ekspansji zagranicznej będą przewagi konkurencyjne w zakresie jakości i kosztów świadczonych usług. Co więcej, doświadczenie zdobyte przez SARE S.A. na rynkach zagranicznych może mieć istotny wpływ na krajowy obszar działalności.

Celem wejścia na rynki wschodnie Spółka SARE S.A. stworzyła rosyjską wersję Systemu SARE oraz rozpoczęła procedurę rejestracji znaków graficznych poza granicami kraju. Jednocześnie Spółka SARE S.A. związała się umową współpracy z osobami zajmującymi się nawiązywaniem kontaktów poza granicami kraju, celem rozpoczęcia świadczenia usług na rynkach wschodnich, m. in.: Rosja, Ukraina oraz Białoruś.

Jednocześnie Zarząd spółki dominującej nie wyklucza w przyszłości prowadzenia ekspansji zagranicznej przez pozostałe spółki należące do Grupy Kapitałowej SARE S.A. Przetarcie szlaków na rynkach zagranicznych przez SARE S.A. stanowić może doskonałe podłoże dla rozwoju spółek zależnych oraz ich ekspansję zagraniczną.

VII. Budowanie grupy kapitałowej Przewidywany rozwój grupy kapitałowej SARE S.A.

Na dzień sporządzenia niniejszego sprawozdania spółka dominująca SARE S.A. posiada 100,00% udziałów w spółce Inis sp. z o.o., w ramach której funkcjonuje oprogramowanie Inis. Zawiązanie przez Spółkę w maju 2010 r. spółki zależnej Inis sp. z o.o. było pierwszym krokiem do budowy Grupy Kapitałowej SARE S.A.

Kolejnymi etapem strategii budowy Grupy SARE S.A. było zawiązanie w dniu 30.03.2011 r. kolejnej spółki zależnej mail-media sp. z o.o. – celem wydzielania usługi MailMedia - w której 100% udziałów posiada SARE S.A.

Skuteczna realizacja założonych celów strategicznych ma wpływ na rozwój całej Grupy Kapitałowej SARE S.A., jak i na rozwój poszczególnych spółek funkcjonujących w ramach Grupy.

W przypadku zidentyfikowania innych obszarów branży reklamy internetowej o atrakcyjnych parametrach rozwoju i możliwościach zdobycia rozpoznawalnej pozycji w określonym obszarze segmentu rynku, Zarząd spółki dominującej nie wyklucza dalszej rozbudowy Grupy

Sprawozdanie Zarządu z działalności Grupy Kapitałowej SARE S.A.

Kapitałowej SARE S.A. o podmioty, których oferowane usługi byłyby komplementarne z dotychczas świadczonymi usługami.

Rynek e-mail marketingu w Polsce znajduje się obecnie w fazie bardzo dynamicznego rozwoju. Co więcej, spółka SARE S.A., będąc liderem rynku e-mail marketingu, wywiera istotny wpływ na rodzimą branżę, wyznaczając nowe standardy jakości, wdrażając autorski język programowania, a także rozszerzając ofertę skierowaną do klientów.

Funkcjonowanie na polskim rynku pierwszego internetowego domu mediowego, który jest prowadzony w ramach działalności spółki zależnej mail-media sp. z o.o. w przyszłości może mieć wpływ na inne podmioty gospodarcze.

VIII. Znaczące umowy zawarte przez spółki należące do Grupy Kapitałowej w 2011 r.

8.1 Umowa z firmą 4audyt sp. z o.o.

W dniu 15.09.2011 r. Rada Nadzorcza spółki SARE S.A. uchwałą nr 8/2011 powołała jednoosobnie jako biegłego rewidenta uprawnionego do zbadania sprawozdania finansowego spółki SARE spółka akcyjna oraz skonsolidowanego sprawozdania finansowego Grupy Kapitałowej SARE S.A. za 2011 rok, a także sprawozdania Zarządu Spółki SARE S.A. z działalności Spółki i Grupy Kapitałowej SARE S.A. celem przedłożenia do sądu rejestrowego oraz podania go do publicznej wiadomości, firmę 4Audyt Sp. z o.o., 60-538 Poznań, ul. Kościelna 18/4, wpisaną pod numerem KRS 0000304558 do Krajowego Rejestru Sądowego – Rejestru Przedsiębiorców prowadzonego przez Sąd Rejonowy Poznań Nowe Miasto i Wilda w Poznaniu, VIII Wydział Gospodarczy Krajowego Rejestru Sądowego. Przedmiotowa umowa została podpisana w dniu 10.10.2011 r.

8.2 Umowy pożyczki

- Zarząd spółki SARE SA działając w imieniu i na rachunek spółki SARE SA w dniu 24.01.2011 r. zawarł umowę pożyczki ze spółką zależną Inis sp. z o.o., na kwotę 15.000,00 zł (słownie: piętnaście tysięcy złotych 00/100);
- Zarząd spółki SARE SA działając w imieniu i na rachunek spółki SARE SA w dniu 18.02.2011 r. zawarł umowę pożyczki ze spółką zależną Inis sp. z o.o., na kwotę 10.000,00 zł (słownie: dziesięć tysięcy złotych 00/100);
- Zarząd spółki SARE SA działając w imieniu i na rachunek spółki SARE SA w dniu 15.03.2011 r. zawarł umowę pożyczki ze spółką zależną Inis sp. z o.o., na kwotę 25.000,00 zł (słownie: dwadzieścia pięć tysięcy złotych 00/100);
- Zarząd spółki SARE SA działając w imieniu i na rachunek spółki SARE SA w dniu 21.04.2011 r. zawarł umowę pożyczki ze spółką zależną Inis sp. z o.o., na kwotę 20.000,00 zł (słownie: dwadzieścia tysięcy złotych 00/100);
- Zarząd spółki SARE SA działając w imieniu i na rachunek spółki SARE SA w dniu 02.05.2011 r. zawarł umowę pożyczki ze spółką zależną Inis sp. z o.o., na kwotę 15.000,00 zł (słownie: piętnaście tysięcy złotych 00/100);
- Zarząd spółki SARE SA działając w imieniu i na rachunek spółki SARE SA w dniu 27.06.2011 r. zawarł umowę pożyczki ze spółką zależną Inis sp. z o.o., na kwotę 10.000,00 zł (słownie: dziesięć tysięcy złotych 00/100);
- Zarząd spółki SARE SA działając w imieniu i na rachunek spółki SARE SA w dniu 04.08.2011 r. zawarł umowę pożyczki ze spółką zależną Inis sp. z o.o., na kwotę 30.000,00 zł (słownie: trzydzieści tysięcy złotych 00/100);



Sprawozdanie Zarządu z działalności Grupy Kapitałowej SARE S.A.

Wszystkie pożyczki udzielone spółce INIS sp. z o.o. zostały spłacone w całości w miesiącu kwietniu 2012 r. i na dzień dzisiejszy spółka zależna INIS sp. z o.o. nie posiada do spłaty żadnych należności na rzecz spółki dominującej SARE S.A.

8.3 Umowa ze Śląskim Centrum Przedsiębiorczości

W dniu 08.04.2011 r. Wiceprezes Zarządu spółki SARE S.A. p. Damian Rutkowski podpisał umowę z Województwem Śląskim - Śląskim Centrum Przedsiębiorczości z siedzibą w Chorzowie na dofinansowanie projektu inwestycyjnego *Innowacyjne oprogramowanie do e-mail marketingu kluczem do sukcesu rynkowego SARE S.A.* w kwocie 748 646,47 zł (słownie: siedemset czterdzieści osiem tysięcy sześćset czterdzieści sześć złotych 47/100) w ramach Regionalnego Programu Operacyjnego Województwa Śląskiego na lata 2007-2013; Poddziałanie: 1.2.3. Innowacje w mikroprzedsiębiorstwach i MSP. Dotacja pokryje częściowe koszty stworzenia oprogramowania AdMailing.

Podpisanie przedmiotowej umowy miało bardzo duży wpływ na rozwój samej spółki SARE S.A. oraz na rozwój i wyniki finansowe całej Grupy Kapitałowej SARE S.A.

IX. Aktualna i przewidywana sytuacja finansowa

Aktualna sytuacja finansowa Grupy Kapitałowej SARE S.A. może budzić zaufanie potencjalnych inwestorów i akcjonariuszy zainteresowanych dokonaniem inwestycji, w szczególności, w spółkę SARE S.A. Na dzień 31 grudnia 2011 roku suma bilansowa całej Grupy Kapitałowej SARE S.A. zamykała się kwotą 3.971 652,12 zł. Suma kapitałów własnych wszystkich spółek Grupy Kapitałowej wynosiła na koniec analizowanego okresu 2 697 835,73 zł co stanowiło 67,93 % wszystkich pasywów. W okresie od 01 stycznia 2011 roku do 31 grudnia 2011 roku Grupa Kapitałowa osiągnęła zysk netto w wysokości 948 082,10 zł. Zarząd spółki dominującej przewiduje w latach kolejnych wzrost zainteresowania usługami świadczonymi przez członków Grupy Kapitałowej, a tym samym wzrost obrotów wszystkich podmiotów zgromadzonych w Grupie Kapitałowej. Doświadczenie Członków Zarządu Spółki SARE, którzy pełnią również funkcję Członków Zarządu w spółkach zależnych, pozwala na budowanie nowych relacji inwestorskich oraz wprowadzenie nowego szerszego wachlarza usług oferowanych przez Spółkę SARE S.A. i podmioty od niej zależne.

X. Charakterystyka zatrudnienia

Na koniec 2011 r. zatrudnienie na podstawie umowy o pracę w całej Grupie Kapitałowej SARE S.A. kształtowało się na poziomie 27 osób. Większość osób świadczących usługi na rzecz spółek Grupy Kapitałowej jest zatrudniona na podstawie umów o pracę. Sporadycznie Spółka powierza wykonywanie usług na swoją rzecz na podstawie umów zlecenia czy też umów o dzieło. W latach kolejnych wysoce prawdopodobnym jest, że stan zatrudnienia zwiększy się z uwagi na dynamiczny rozwój Spółki.

XI. Podsumowanie.

Jak wynika z przedstawionych powyżej danych spółki funkcjonujące w ramach Grupy Kapitałowej SARE S.A. rozwijają się w każdym z istotnych obszarów działalności. Zarząd spółki dominującej patrzy w przyszłość i konsekwentnie realizuje przyjęte strategie, co w niedługim czasie powinno spowodować dalsze znaczne wzrosty we wszystkich obszarach działalności SARE S.A. oraz spółek zależnych. Od początku roku 2012 spółka INIS sp. z o.o., która do tej pory nie mogła cieszyć się tak świetnymi osiągnięciami finansowymi jak pozostałe spółki w Grupie, konsekwentnie zamyka poszczególne miesiące kalendarzowe

Sprawozdanie Zarządu z działalności Grupy Kapitałowej SARE S.A.

pozytywnymi wynikami finansowymi. Zarząd spółki dominującej jest przekonany, iż również spółka zależna mail-media sp. z o.o. osiągnie dobry wynik finansowy w roku 2012, co pozwoli w jeszcze większym stopniu wpłynąć korzystnie na wyniki finansowe całej Grupy Kapitałowej.

Niniejsze sprawozdanie zostało sporządzone w dniu 04.06.2012 r.

Zarząd spółki dominującej SARE S.A.:

Prezes Zarządu – Tomasz Pruszczyński 

Wiceprezes Zarządu – Damian Rutkowski 

Członek Zarządu – Krzysztof Dębowski 



Rybnik, 6 czerwca 2012r.

**OŚWIADCZENIE ZARZĄDU SARE S.A.
W SPRAWIE PODMIOTU UPRAWNIONEGO DO BADANIA
SPRAWOZDAŃ FINANSOWYCH**

Zarząd Spółki SARE S.A. na podstawie §5 pkt 7.1. Załącznika nr 3 do Regulaminu Alternatywnego Systemu Obrotu „Informacje bieżącego i okresowe przekazywane w alternatywnym systemie obrotu na rynku NewConnect” oświadcza, iż podmiot uprawniony do badania sprawozdań finansowych, dokonujący badania rocznego skonsolidowanego sprawozdania finansowego Emitenta, został wybrany zgodnie z przepisami prawa oraz że podmiot ten oraz biegli rewidenci, dokonujący badania tego sprawozdania, spełniali warunki do wyrażenia bezstronnej i niezależnej opinii o badaniu, zgodnie z właściwymi przepisami prawa krajowego.

Prezes Zarządu – Tomasz Pruszczyński

Wiceprezes Zarządu – Damian Rutkowski

Członek Zarządu – Krzysztof Dębowski



Rybnik, 6 czerwca 2012 r.

**OŚWIADCZENIE ZARZĄDU SARE S.A.
W SPRAWIE RZETELNOŚCI SPORZĄDZANIA SKONSOLIDOWANEGO
SPRAWOZDANIA FINANSOWEGO**

Zarząd Spółki SARE S.A. na podstawie §5 pkt 7.1. Załącznika nr 3 do Regulaminu Alternatywnego Systemu Obrotu „Informacje bieżące i okresowe przekazywane w alternatywnym systemie obrotu na rynku NewConnect” oświadcza, iż wedle jego najlepszej wiedzy, roczne skonsolidowane sprawozdanie finansowe i dane porównywalne sporządzone zostały zgodnie z przepisami obowiązującymi Emitenta oraz że odzwierciedlają w sposób prawdziwy, rzetelny i jasny sytuację majątkową i finansową Grupy Kapitałowej Emitenta oraz jego wynik finansowy. Ponadto, sprawozdanie z działalności Grupy Kapitałowej Emitenta zawiera prawdziwy obraz sytuacji Grupy Kapitałowej Emitenta, w tym opis podstawowych zagrożeń i ryzyk związanych z prowadzoną działalnością.

Prezes Zarządu – Tomasz Pruszczyński



Wiceprezes Zarządu – Damian Rutkowski



Członek Zarządu – Krzysztof Dębowski



WPROWADZENIE DO SKONSOLIDOWANEGO SPRAWOZDANIA FINANSOWEGO

1. Dane jednostki dominującej:

Nazwa: **Grupa Kapitałowa SARE S.A.**

Siedziba: **ul. Piasta 12, 44-200 Rybnik**

Podstawowy przedmiot działalności: **Działalność związana w oprogramowaniem**

Sąd Rejestrowy: **X Wydział Gospodarczy KRS w Gliwicach**

2. Wykaz jednostek zależnych, których dane objęte są skonsolidowanym sprawozdaniem finansowym, ze wskazaniem ich nazw (firm) i siedzib, przedmiotów działalności, udziału posiadanego przez jednostkę dominującą w kapitale podstawowym tych jednostek oraz udziału w całkowitej liczbie głosów, jeżeli jest różna od udziału w kapitale podstawowym:

Jednostki zależne:

- INIS spółka z ograniczoną odpowiedzialnością z siedzibą w Rybniku, ul. Piasta 12. INIS Sp. z o.o. dostarcza profesjonalne narzędzie do realizowania kampanii e-mail marketingowych przez właścicieli portali, blogów, for i serwisów internetowych. Spółka, obok narzędzia i wsparcia technicznego, oferuje wydawcom – podobnie jak sieci afiliacyjne – gotowe mailingi reklamowe, za których realizację wypłaca swoim użytkownikom prowizję.

Jednostka dominująca posiada 100% udziałów i 100% głosów.

- mail-media spółka z ograniczoną odpowiedzialnością z siedzibą w Rybniku, ul. Piasta 12. mail-media Sp. z o.o. to dom mediowy specjalizujący się w kampaniach e-mailingowych w oparciu o zewnętrzne bazy danych.

Jednostka dominująca posiada 100% udziałów i 100% głosów.

Daty przejęcia kontroli:

- INIS sp. z o.o. z dniem 13.05.2010r.
- mail-media sp. z o.o. z dniem 30.03.2011r.

3. Czas trwania działalności jednostek powiązanych jest nieograniczony.

4. Wskazanie okresu objętego skonsolidowanym sprawozdaniem finansowym oraz lat obrotowych i okresów objętych sprawozdaniami finansowymi jednostek powiązanych, jeżeli są one różne od okresu objętego skonsolidowanym sprawozdaniem finansowym;

Skonsolidowane sprawozdanie finansowe sporządzone zostało za okres od 01.01.2011 r. do 31.12.2011 r.

Sprawozdania jednostek powiązanych sporządzono za okres :

- INIS Sp. z o.o. od 01.01.2011 r. do 31.12.2011 r.
- mail-media Sp. z o.o. od 30.03.2011r. do 31.12.2011 r.

5. Wskazanie, że sprawozdania finansowe jednostek objętych skonsolidowanym sprawozdaniem finansowym zawierają dane łączne, jeżeli w skład jednostek powiązanych wchodzi wewnętrzną jednostki organizacyjne sporządzające samodzielne sprawozdania finansowe;

Skonsolidowane sprawozdanie finansowe nie zawiera danych łącznych. Jednostki Grupy Kapitałowej nie posiadają wewnętrznych jednostek organizacyjnych sporządzających samodzielnie sprawozdania finansowe.

6. Wskazanie, czy sprawozdania finansowe stanowiące podstawę do sporządzenia skonsolidowanego sprawozdania finansowego zostały sporządzone przy założeniu kontynuowania działalności gospodarczej przez jednostki powiązane w dającej się przewidzieć przyszłości oraz czy nie istnieją okoliczności wskazujące na zagrożenie kontynuowania przez te jednostki działalności;

Skonsolidowane sprawozdanie finansowe zostało sporządzone przy założeniu kontynuacji działalności gospodarczej podmiotów wchodzących w skład Grupy Kapitałowej w dającej się przewidzieć przyszłości, t.j. co najmniej w okresie kolejnych 12 miesięcy od dnia bilansowego.

Na dzień sporządzenia skonsolidowanego sprawozdania finansowego nie są znane fakty i okoliczności, które wskazywałyby na zagrożenie możliwości kontynuacji działalności przez jednostkę dominującą oraz przez jednostki zależne.

7. W przypadku sprawozdań finansowych sporządzonych za okres, w ciągu którego nastąpiło połączenie, wskazanie, że są to sprawozdania finansowe sporządzone po połączeniu spółek, oraz wskazanie zastosowanych metod rozliczenia połączeń (nabycie, łączenie udziałów);

W okresie, za który sporządzone jest skonsolidowane sprawozdanie finansowe nie dokonywano połączenia spółek.

8. Omówienie obowiązujących przy sporządzaniu skonsolidowanego sprawozdania finansowego zasad (polityki) rachunkowości, w szczególności zasad grupowania operacji gospodarczych, metod wyceny aktywów i pasywów, dokonywania odpisów amortyzacyjnych, ustalania wyniku finansowego i sporządzania jednostkowych sprawozdań finansowych;

Skonsolidowane sprawozdanie finansowe zostało przygotowane zgodnie z przepisami ustawy z dnia 29 września 1994 roku o rachunkowości (Dz. U. z 2009 r. nr 152, poz. 1223 z późn. zm.) i wydanymi na jej podstawie przepisami wykonawczymi, w szczególności zgodnie z rozporządzeniem Ministra Finansów z dnia 25.09.2009 r. w sprawie szczegółowych zasad sporządzania przez jednostki inne niż banki, zakłady ubezpieczeń i zakłady reasekuracji skonsolidowanych sprawozdań finansowych grup kapitałowych.

Stosowane przez jednostki Grupy Kapitałowej zasady rachunkowości stosowane były w sposób ciągły, są zgodne z zasadami rachunkowości.

Wycena aktywów i pasywów dla Grupy Kapitałowej :

- 1) Środki trwałe oraz wartości niematerialne i prawne wycenia się według ceny nabycia lub kosztów wytworzenia, lub wartości przeszacowanej (po aktualizacji wyceny środków trwałych), pomniejszonych o odpisy amortyzacyjne lub umorzeniowe, a także o odpisy z tytułu trwałej utraty wartości.
- 2) Środki trwałe oraz wartości niematerialne i prawne amortyzowane są metodą liniową, składniki majątku o wartości niższej niż 3.500 zł odpisywane są jednorazowo w koszty.
- 3) Środki trwałe w budowie wycenia się po koszcie nabycia lub wytworzenia, pomniejszonych o odpisy z tytułu trwałej utraty wartości.
- 4) Nieruchomości oraz wartości niematerialne i prawne zaliczane do inwestycji wycenia się według ceny nabycia lub kosztów wytworzenia, lub wartości przeszacowanej (po aktualizacji wyceny środków trwałych), pomniejszonych o odpisy amortyzacyjne lub umorzeniowe, a także o odpisy z tytułu trwałej utraty wartości.
- 5) Udziały w innych jednostkach oraz inne niż wymienione w pkt 4) inwestycje zaliczone do aktywów trwałych wycenia się według ceny nabycia pomniejszonej o odpisy z tytułu trwałej utraty wartości.

- 6) Udziały w jednostkach podporządkowanych zaliczone do aktywów trwałych wycenia się według ceny nabycia pomniejszonej o odpisy z tytułu trwałej utraty wartości.
- 7) Inwestycje krótkoterminowe wycenia się według ceny rynkowej lub według nabycia, zależnie od tego, która z nich jest niższa.
- 8) Rzeczowe składniki aktywów obrotowych wycenia się według ceny nabycia lub kosztów wytworzenia nie wyższych od cen ich sprzedaży netto na dzień bilansowy.
- 9) Należności i udzielone pożyczki wycenia się w kwocie wymagającej zapłaty, z uwzględnieniem odpisów aktualizujących.
- 10) Należności i udzielone pożyczki zaliczone do aktywów finansowych wycenia się według skorygowanej ceny nabycia.
- 11) Zobowiązania wycenia się w kwocie wymagającej zapłaty.
- 12) Rezerwy wycenia się w uzasadnionej, wiarygodnie oszacowanej wartości.
- 13) Udziały (Akcje) własne wycenia się według cen nabycia.
- 14) Kapitały (fundusze) własne, z wyjątkiem akcji własnych, oraz pozostałe aktywa i pasywa wycenia się w wartości nominalnej.

Na wynik finansowy netto składają się osiągnięte przez jednostkę dominującą i jednostki zależne:

- wyniki działalności operacyjnej, w tym z tytułu pozostałych przychodów i kosztów operacyjnych, pośrednio zwianych z działalnością operacyjną,
 - wyniki operacji finansowych,
 - wyniki operacji nadzwyczajnych powstałych na skutek zdarzeń trudnych do przewidzenia, poza działalnością operacyjną i niezwiązanych z ogólnym ryzykiem jej prowadzenia,
 - obowiązkowe obciążenia wyniku finansowego z tytułu podatku dochodowego, którego podatnikiem jest jednostka, i płatności z nim zrównanych, na podstawie odrębnych przepisów
- oraz
- wyłączenia przychodów i kosztów operacji gospodarczych dokonanych w Grupie Kapitałowej,
 - wyłączenia zysków i strat powstałych w wyniku operacji gospodarczych dokonanych pomiędzy jednostkami Grupy Kapitałowej, zawartych w wartości aktywów.

Jednostkowe sprawozdania finansowe wszystkich jednostek Grupy Kapitałowej sporządzone są według takich samych zasad i według takiego wzoru sprawozdania finansowego – zgodnie z załącznikiem nr 1 do ustawy o rachunkowości, przy czym



rachunek zysków i strat został sporządzony według wariantu porównawczego, a rachunek przepływów pieniężnych sporządzono metodą pośrednią.

Skonsolidowane sprawozdanie finansowe sporządzone zostało metodą pełną w odniesieniu do wszystkich jednostek zależnych, poprzez sumowanie poszczególnych pozycji sprawozdań tych jednostek oraz wprowadzenie korekt konsolidacyjnych – od dnia rozpoczęcia sprawowania kontroli przez jednostkę dominującą. Wyłączeniu podlegają :

- wartość udziałów w cenie nabycia posiadanych przez jednostkę dominującą w jednostkach zależnych,
- wzajemne należności i zobowiązania,
- przychody i koszty dotyczące operacji gospodarczych pomiędzy jednostkami objętymi konsolidacją,
- przepływy pieniężne pomiędzy jednostkami objętymi konsolidacją.

9. Omówienie dokonanych ze skutkiem od pierwszego dnia roku obrotowego zmian zasad (polityki) rachunkowości, w szczególności zasad grupowania operacji gospodarczych, metod wyceny aktywów i pasywów, dokonywania odpisów amortyzacyjnych, ustalania wyniku finansowego i sporządzania jednostkowych sprawozdań finansowych; nie dotyczy .

10. Przedstawienie stosowanych kryteriów wyłączeń jednostek podporządkowanych ze skonsolidowanego sprawozdania finansowego – przedstawiono w pkt 8.

Rybnik, dnia 04.06.2012 r.

GŁÓWNA KSIĘGOWA

Mirosława Barszcz

PREZES ZARZĄDU

Tomasz Pruszczyński

WICEPREZES ZARZĄDU

Damian Rutkowski

CZŁONEK ZARZĄDU

Krzysztof Dębowski

GRUPA KAPITAŁOWA SARE S.A.
ul. Piasta 12
44-200 Rybnik

Bilans - Aktywa	31-12-2011	31-12-2010
A. AKTYWA TRWAŁE	1 138 673,51	52 634,69
I. Wartości niematerialne i prawne	1 088 916,66	14 216,66
1. Koszty zakończonych prac rozwojowych	0,00	0,00
2. Wartość firmy	0,00	0,00
3. Inne wartości niematerialne i prawne	1 088 916,66	14 216,66
4. Zaliczki na wartości niematerialne i prawne	0,00	0,00
II. Wartość firmy jednostek podporządkowanych	0,00	0,00
1. Wartość firmy - jednostki zależne	0,00	0,00
2. Wartość firmy - jednostki współzależne	0,00	0,00
3. Wartość firmy - jednostki stowarzyszone	0,00	0,00
III. Rzeczowe aktywa trwałe	31 896,85	24 647,03
1. Środki trwałe	31 896,85	24 647,03
a) grunty (w tym prawo użytkowania wieczystego gruntu)	0,00	0,00
b) budynki, lokale i obiekty inżynierii lądowej i wodnej	7 891,11	0,00
c) urządzenia techniczne i maszyny	24 005,74	24 647,03
d) środki transportu	0,00	0,00
e) inne środki trwałe	0,00	0,00
2. Środki trwałe w budowie	0,00	0,00
3. Zaliczki na środki trwałe w budowie	0,00	0,00
IV. Należności długoterminowe	8 352,00	8 220,00
1. Od jednostek powiązanych	0,00	0,00
2. Od pozostałych jednostek	8 352,00	8 220,00
V. Inwestycje długoterminowe	0,00	0,00
1. Nieruchomości	0,00	0,00
2. Wartości niematerialne i prawne	0,00	0,00
3. Długoterminowe aktywa finansowe	0,00	0,00
a) w jednostkach zależnych i współzależnych wycenianych metodą konsolidacji pełnej lub proporcjonalnej	0,00	0,00
- udziały lub akcje	0,00	0,00
- inne papiery wartościowe	0,00	0,00
- udzielone pożyczki	0,00	0,00
- inne długoterminowe aktywa finansowe	0,00	0,00
b) w jednostkach zależnych, współzależnych i stowarzyszonych wycenianych metodą praw własności	0,00	0,00
- udziały lub akcje	0,00	0,00
- inne papiery wartościowe	0,00	0,00
- udzielone pożyczki	0,00	0,00
- inne długoterminowe aktywa finansowe	0,00	0,00
b) w pozostałych jednostkach	0,00	0,00
- udziały lub akcje	0,00	0,00
- inne papiery wartościowe	0,00	0,00
- udzielone pożyczki	0,00	0,00
- inne długoterminowe aktywa finansowe	0,00	0,00
4. Inne inwestycje długoterminowe	0,00	0,00
VI. Długoterminowe rozliczenia międzyokresowe	9 508,00	5 551,00
1. Aktywa z tytułu odroczonego podatku dochodowego	9 508,00	5 551,00
2. Inne rozliczenia międzyokresowe	0,00	0,00

B. AKTYWA OBROTOWE	2 832 978,61	1 194 564,63
I. Zapasy	0,00	0,00
1. Materiały	0,00	0,00
2. Półprodukty i produkty w toku	0,00	0,00
3. Produkty gotowe	0,00	0,00
4. Towary	0,00	0,00
5. Zaliczki na dostawy	0,00	0,00
II. Należności krótkoterminowe	1 440 984,08	794 247,96
1. Należności od jednostek powiązanych	0,00	0,00
a) z tytułu dostaw i usług, o okresie spłaty:	0,00	0,00
- do 12 miesięcy	0,00	0,00
- powyżej 12 miesięcy	0,00	0,00
b) inne	0,00	0,00
2. Należności od pozostałych jednostek	1 440 984,08	794 247,96
a) z tytułu dostaw i usług, o okresie spłaty:	1 386 864,98	749 638,38
- do 12 miesięcy	1 386 864,98	749 638,38
- powyżej 12 miesięcy	0,00	0,00
b) z tytułu podatków, dotacji, ceł, ubezpieczeń społ. i zdrowotnych oraz innych świadczeń	54 119,10	40 439,58
c) inne	0,00	4 170,00
d) dochodzone na drodze sądowej	0,00	0,00
III. Inwestycje krótkoterminowe	1 386 868,87	351 051,18
1. Krótkoterminowe aktywa finansowe	1 386 868,87	351 051,18
a) w jednostkach zależnych i niebędących spółkami handlowymi jednostkach powiązanych	0,00	0,00
- udziały lub akcje	0,00	0,00
- inne papiery wartościowe	0,00	0,00
- udzielone pożyczki	0,00	0,00
- inne krótkoterminowe aktywa finansowe	0,00	0,00
b) w jednostkach stowarzyszonych i będących spółkami handlowymi jednostkach współzależnych	0,00	0,00
- udziały lub akcje	0,00	0,00
- inne papiery wartościowe	0,00	0,00
- udzielone pożyczki	0,00	0,00
- inne krótkoterminowe aktywa finansowe	0,00	0,00
c) w pozostałych jednostkach	133 235,63	164 621,92
- udziały lub akcje	0,00	0,00
- inne papiery wartościowe	0,00	0,00
- udzielone pożyczki	133 235,63	164 621,92
- inne krótkoterminowe aktywa finansowe	0,00	0,00
d) środki pieniężne i inne aktywa pieniężne	1 253 633,24	186 429,26
- środki pieniężne w kasie i na rachunkach	1 253 633,24	186 429,26
- inne środki pieniężne	0,00	0,00
- inne aktywa pieniężne	0,00	0,00
2. Inne inwestycje krótkoterminowe	0,00	0,00
IV. Krótkoterminowe rozliczenia międzyokresowe	5 125,66	49 265,49
Aktywa razem:	3 971 652,12	1 247 199,32

04.06.2012.

GŁÓWNA KSIĘGOWA

Mirosława Barszcz

PREZES ZARZĄDU

Tomasz Pruszyński

WICEPREZES ZARZĄDU

Damian Rutkowski

CZŁONEK ZARZĄDU

Krzysztof Dębowski

GRUPA KAPITAŁOWA SARE S.A.
ul. Piasta 12
44-200 Rybnik

Bilans - Pasywa	31-12-2011	31-12-2010
A. KAPITAŁ (FUNDUSZ) WŁASNY	2 697 835,73	867 201,84
I. Kapitał (fundusz) podstawowy	221 550,00	200 000,00
II. Należne wpłaty na kapitał podstawowy (wielkość ujemna)	0,00	0,00
III. Udziały (akcje) własne (wielkość ujemna)	0,00	0,00
IV. Kapitał (fundusz) zapasowy	1 684 481,42	358 691,69
V. Kapitał (fundusz) z aktualizacji wyceny	0,00	0,00
VI. Pozostałe kapitały (fundusze) rezerwowe	0,00	0,00
VII. Różnice kursowe z przeliczenia jednostek podporządkowanych	0,00	0,00
1. dodatnie różnice kursowe	0,00	0,00
2. ujemne różnice kursowe	0,00	0,00
VII. Zysk (strata) z lat ubiegłych	-154 577,09	0,00
VIII. Zysk (strata) netto	946 381,40	308 510,15
IX. Odpisy z zysku netto w ciągu roku obrotowego	0,00	0,00
B. KAPITAŁY MNIEJSZOŚCI	0,00	0,00
C. UJEMNA WARTOŚĆ FIRMY JEDNOSTEK PODPORZĄDKOWANYCH	0,00	0,00
I. Ujemna wartość firmy - jednostki zależne	0,00	0,00
II. Ujemna wartość firmy - jednostki współzależne	0,00	0,00
III. Ujemna wartość firmy - jednostki stowarzyszone	0,00	0,00
D. ZOBOWIĄZANIA I REZERWY NA ZOBOWIĄZANIA	1 273 816,39	379 997,48
I. Rezerwy na zobowiązania	50 519,49	15 798,88
1. Rezerwa z tytułu odroczonego podatku dochodowego	26 289,00	2 924,00
2. Rezerwa na świadczenia emerytalne i podobne	24 230,49	12 874,88
- długoterminowa	0,00	0,00
- krótkoterminowa	24 230,49	12 874,88
3. Pozostałe rezerwy	0,00	0,00
- długoterminowe	0,00	0,00
- krótkoterminowe	0,00	0,00
II. Zobowiązania długoterminowe	0,00	0,00
1. Wobec jednostek powiązanych	0,00	0,00
2. Wobec pozostałych jednostek	0,00	0,00
a) kredyty i pożyczki	0,00	0,00
b) z tytułu emisji dłużnych papierów wartościowych	0,00	0,00
c) inne zobowiązania finansowe	0,00	0,00
d) inne	0,00	0,00
III. Zobowiązania krótkoterminowe	564 124,01	357 298,60
1. Wobec jednostek powiązanych	0,00	0,00
a) z tytułu dostaw i usług, o okresie wymagalności:	0,00	0,00
- do 12 miesięcy	0,00	0,00
- powyżej 12 miesięcy	0,00	0,00
b) inne	0,00	0,00
2. Wobec pozostałych jednostek	564 124,01	357 298,60
a) kredyty i pożyczki	0,00	0,00
b) z tytułu emisji dłużnych papierów wartościowych	0,00	0,00
c) inne zobowiązania finansowe	0,00	0,00
d) z tytułu dostaw i usług, o okresie wymagalności:	355 610,30	224 786,59
- do 12 miesięcy	355 610,30	224 786,59
- powyżej 12 miesięcy	0,00	0,00
e) zaliczki otrzymane na dostawy	0,00	0,00
f) zobowiązania wekslowe	0,00	0,00
g) z tytułu podatków, ceł, ubezpieczeń i innych świadczeń	208 343,71	132 512,01
h) z tytułu wynagrodzeń	0,00	0,00
i) inne	170,00	0,00
3. Fundusze specjalne	0,00	0,00
IV. Rozliczenia międzyokresowe	659 172,89	6 900,00
1. Ujemna wartość firmy	0,00	0,00
2. Inne rozliczenia międzyokresowe	659 172,89	6 900,00
- długoterminowe	493 183,93	0,00
- krótkoterminowe	165 988,96	6 900,00
Pasywa razem :	3 971 652,12	1 247 199,32

04.06.2012 r.

GŁÓWNA KSIĘGOWA

Mirosława Barszcz

PREZES ZARZĄDU

Tomasz Pruszczyński

WICEPREZES ZARZĄDU

Damian Rutkowski

CZŁONEK ZARZĄDU

Krzysztof Dębowski

GRUPA KAPITAŁOWA SARE S.A.
ul. Piasta 12
44-200 Rybnik

Rachunek zysków i strat - wariant porównawczy	01.01-31.12.2011	01.01-31.12.2010
A. PRZYCHODY NETTO ZE SPRZEDAŻY I ZRÓWNANE Z NIMŁ, w tym:	7 516 279,65	4 378 278,37
- od jednostek powiązanych	0,00	0,00
I. Przychody netto ze sprzedaży produktów	7 516 279,65	4 378 278,37
II. Zmiana stanu produktów (zwiększenie - wartość dodatnia, zmniejszenie - wartość ujemna)	0,00	0,00
III. Koszt wytworzenia produktów na własne potrzeby jednostki	0,00	0,00
III. Przychody netto ze sprzedaży towarów i materiałów	0,00	0,00
B. KOSZTY DZIAŁALNOŚCI OPERACYJNEJ	6 364 999,25	4 007 864,25
I. Amortyzacja	240 482,78	29 847,24
II. Zużycie materiałów i energii	65 785,37	64 582,80
III. Usługi obce	3 833 821,62	2 258 982,64
IV. Podatki i opłaty, w tym:	5 639,27	6 406,09
- podatek akcyzowy	0,00	0,00
V. Wynagrodzenia	987 933,18	691 696,78
VI. Ubezpieczenia społeczne i inne świadczenia	181 661,92	118 079,98
VII. Pozostałe koszty rodzajowe	1 049 675,11	838 268,72
VIII. Wartość sprzedanych towarów i materiałów	0,00	0,00
C. ZYSK (STRATA) ZE SPRZEDAŻY (A-B)	1 151 280,40	370 414,12
D. POZOSTAŁE PRZYCHODY OPERACYJNE	118 645,19	144 015,17
I. Zysk ze zbycia niefinansowych aktywów trwałych	0,00	0,00
II. Dotacje	105 206,67	127 500,00
III. Inne przychody operacyjne	13 438,52	16 515,17
E. POZOSTAŁE KOSZTY OPERACYJNE	75 693,17	85 742,49
I. Strata ze zbycia niefinansowych aktywów trwałych	0,00	0,00
II. Aktualizacja wartości aktywów niefinansowych	0,00	0,00
III. Inne koszty operacyjne	75 693,17	85 742,49
F. ZYSK (STRATA) Z DZIAŁALNOŚCI OPERACYJNEJ (C+D-E)	1 194 232,42	428 686,80
G. PRZYCHODY FINANSOWE	25 061,40	17 534,06
I. Dywidendy i udziały w zyskach, w tym:	0,00	0,00
- od jednostek powiązanych	0,00	0,00
II. Odsetki, w tym:	24 378,20	17 338,27
- od jednostek powiązanych	0,00	0,00
III. Zysk ze zbycia inwestycji	0,00	0,00
IV. Aktualizacja wartości inwestycji	0,00	0,00
V. Inne	683,20	195,79
H. KOSZTY FINANSOWE	4 420,42	2 973,71
I. Odsetki, w tym:	890,91	719,82
- dla jednostek powiązanych	0,00	0,00
II. Strata ze zbycia inwestycji	0,00	0,00
III. Aktualizacja wartości inwestycji	0,00	0,00
IV. Inne	3 529,51	2 253,89
I. ZYSK (STRATA) NA SPRZEDAŻY CAŁOŚCI LUB CZĘŚCI UDZIAŁÓW JEDNOSTEK PODPORZĄDKOWANYCH	0,00	0,00
J. ZYSK (STRATA) Z DZIAŁALNOŚCI GOSPODARZEJ (F+G-H+I)	1 214 873,40	443 247,15
K. WYNIK ZDARZEŃ NADZWYCZAJNYCH (K.I.-K.II.)	0,00	0,00
I. Zyski nadzwyczajne	0,00	0,00
II. Straty nadzwyczajne	0,00	0,00
L. ODPIS WARTOŚCI FIRMY JEDNOSTEK PODPORZĄDKOWANYCH	0,00	0,00
I. Odpis wartości firmy - jednostki zależne	0,00	0,00
II. Odpis wartości firmy - jednostki współzależne	0,00	0,00
III. Odpis wartości firmy - jednostki stowarzyszone	0,00	0,00
M. ODPIS UJEMNEJ WARTOŚCI FIRMY JEDNOSTEK PODPORZĄDKOWANYCH	0,00	0,00
I. Odpis ujemnej wartości firmy - jednostki zależne	0,00	0,00
II. Odpis ujemnej wartości firmy - jednostki współzależne	0,00	0,00
III. Odpis ujemnej wartości firmy - jednostki stowarzyszone	0,00	0,00
N. ZYSK (STRATA) BRUTTO (J+I-K-L+M)	1 214 873,40	443 247,15
O. PODATEK DOCHODOWY	268 492,00	134 737,00
I. część bieżąca	268 492,00	134 737,00
II. część odroczone	0,00	0,00
P. POZOSTAŁE OBOWIĄZKOWE ZMNIJSZENIA ZYSKU (ZWIĘKSZENIA STRATY)	0,00	0,00
R. UDZIAŁ W ZYSKACH (STRATACH) NETTO JEDNOSTEK PODPORZĄDKOWANYCH WYCENIANYCH METODĄ PRAW WŁASNOŚCI	0,00	0,00
S. ZYSKI (STRATY) MNIEJSZOŚCI	0,00	0,00
T. ZYSK (STRATA) NETTO (N-O-P+I-R+I-S)	946 381,40	308 510,15

GŁÓWNA KSIĘGOWA

04.06.2012 r.

Mirosława Barszcz

PREZES ZARZĄDU

Tomasz Pruszczyński

CZŁONEK ZARZĄDU

Krzysztof Dębowski

WICEPREZES ZARZĄDU

Dominik Rutkowski

GRUPA KAPITAŁOWA SARE S.A.
ul. Piasta 12
44-200 Rybnik

Rachunek przepływów pieniężnych	01.01-31.12.2011	01.01-31.12.2010
I. Zysk (strata netto)	946 381,40	308 510,15
II. Korekty razem	-229 200,16	-121 600,32
1. Zysk (Strata) udziałowców mniejszościowych	0,00	0,00
2. Zysk (Strata) z udziałów w jednostkach stowarzyszonych i jednostkach współzależnych	0,00	0,00
3. Amortyzacja (w tym odpisy wartości firmy lub ujemnej wartości firmy)	240 482,78	29 847,24
4. Zyski (straty) z tytułu różnic kursowych	0,00	0,00
5. Odsetki i udziały w zyskach (dywidendy)	-9 337,00	-14 621,92
6. Zysk (strata) z działalności inwestycyjnej		
7. Zmiana stanu rezerw	34 720,61	15 798,88
8. Zmiana stanu zapasów	0,00	0,00
9. Zmiana stanu należności	-646 868,12	-216 973,19
10. Zmiana stanu zobowiązań krótkoterminowych, z wyjątkiem pożyczek i kredytów	206 825,41	99 360,57
11. Zmiana stanu rozliczeń międzyokresowych	50 182,83	-35 011,90
12. Inne korekty	-105 206,67	0,00
III. Przepływy pieniężne netto z działalności operacyjnej (I+II)	717 181,24	186 909,83
B. PRZEPLYYWY ŚRODKÓW PIENIĘŻNYCH Z DZIAŁALNOŚCI INWESTYCYJNEJ		
I. Wpływy	40 723,29	0,00
1. Zbycie wartości niematerialnych i prawnych oraz rzeczowych aktywów trwałych		0,00
2. Zbycie inwestycji w nieruchomości oraz wartości niematerialne i prawne	0,00	0,00
3. Z aktywów finansowych, w tym:	40 723,29	0,00
a) w jednostkach powiązanych	0,00	0,00
- zbycie aktywów finansowych	0,00	0,00
- dywidendy i udziały w zyskach	0,00	0,00
- spłata udzielonych pożyczek długoterminowych	0,00	0,00
- odsetki	0,00	0,00
- inne wpływy z aktywów finansowych	0,00	0,00
b) w pozostałych jednostkach	40 723,29	0,00
- zbycie aktywów finansowych	0,00	0,00
- dywidendy i udziały w zyskach	0,00	0,00
- spłata udzielonych pożyczek długoterminowych	40 000,00	0,00
- odsetki	723,29	0,00
- inne wpływy z aktywów finansowych	0,00	0,00
4. Inne wpływy inwestycyjne	0,00	0,00
II. Wydatki	1 322 432,60	59 155,93
1. Nabycie wartości niematerialnych i prawnych oraz rzeczowych aktywów trwałych	1 322 432,60	59 155,93
2. Inwestycje w nieruchomości oraz wartości niematerialne i prawne	0,00	0,00
3. Na aktywa finansowe, w tym:	0,00	0,00
a) w jednostkach powiązanych	0,00	0,00
- nabycie aktywów finansowych		
- udzielone pożyczki długoterminowe		
b) w pozostałych jednostkach	0,00	0,00
- nabycie aktywów finansowych	0,00	0,00
- udzielone pożyczki długoterminowe	0,00	0,00
4. Inne wydatki inwestycyjne	0,00	0,00
III. Przepływy pieniężne netto z działalności inwestycyjnej (I-II)	-1 281 709,31	-59 155,93
C. PRZEPLYYWY ŚRODKÓW PIENIĘŻNYCH Z DZIAŁALNOŚCI FINANSOWEJ		
I. Wpływy	1 749 554,56	150 000,00
1. Wpływy netto z wydania udziałów (emisji akcji) i innych instrumentów kapitałowych oraz dopłat do kapitału	1 002 075,00	150 000,00
2. Kredyty i pożyczki		
3. Emisja dłużnych papierów wartościowych	0,00	0,00
4. Inne wpływy finansowe	747 479,56	0,00
II. Wydatki	117 822,51	285 185,00
1. Nabycie udziałów (akcji) własnych	0,00	0,00
2. Dywidendy i inne wypłaty na rzecz właścicieli	0,00	100 000,00
3. Inne, niż wypłaty na rzecz właścicieli, wydatki z tytułu podziału zysku	0,00	185 185,00
4. Spłaty kredytów i pożyczek	0,00	0,00
5. Wykup dłużnych papierów wartościowych	0,00	0,00
6. Z tytułu innych zobowiązań finansowych	0,00	0,00
7. Płatności zobowiązań z tytułu umów leasingu finansowego	0,00	0,00
8. Odsetki	0,00	0,00
9. Inne wydatki finansowe	117 822,51	0,00
III. Przepływy pieniężne netto z działalności finansowej (I-II)	1 631 732,05	-135 185,00
D. PRZEPLYYWY PIENIĘŻNE NETTO RAZEM (A.III +/- B.III +/- C.III)	1 067 203,98	-7 431,10
E. BILANSOWA ZMIANA STANU ŚRODKÓW PIENIĘŻNYCH, W TYM	1 067 203,98	-7 431,10
- zmiana stanu środków pieniężnych z tytułu różnic kursowych		
F. ŚRODKI PIENIĘŻNE NA POCZĄTEK OKRESU	186 429,26	193 860,36
G. ŚRODKI PIENIĘŻNE NA KONIEC OKRESU (F +/- D), W TYM	1 253 633,24	186 429,26
- o ograniczonej możliwości dysponowania		

GLÓWNA KSIĘGOWA

04.06.2011. Miroslawa Barszcz

WICEPREZES ZARZĄDU

PREZES ZARZĄDU *Przemysław Rutkowski*

CZŁONEK ZARZĄDU

Tomasz Pruszczyński

Krzysztof Dębowski

GRUPA KAPITAŁOWA SARE S.A.

ul. Piasta 12

44-200 Rybnik

Zestawienie zmian w kapitale (funduszu) własnym	01.01-31.12.2011	01.01-31.12.2010
I. Kapitał (fundusz) własny na początek okresu (BO)	867 201,84	693 876,69
- korekty błędów podstawowych		
I.a. Kapitał (fundusz) własny na początek okresu (BO), po korektach	867 201,84	693 876,69
1. Kapitał (fundusz) podstawowy na początek okresu	200 000,00	50 000,00
1.1. Zmiany kapitału podstawowego	21 550,00	150 000,00
a) zwiększenie (z tytułu)	21 550,00	150 000,00
- podwyższenie kapitału podstawowego	21 550,00	150 000,00
b) zmniejszenie (z tytułu)	0,00	0,00
- umorzenia akcji		
1.2. Kapitał (fundusz) podstawowy na koniec okresu	221 550,00	200 000,00
2. Należne wpłaty na kapitał podstawowy na początek okresu		
2.1. Zmiany należnych wpłat na kapitał podstawowy	0,00	0,00
a) zwiększenie (z tytułu)	0,00	0,00
b) zmniejszenie (z tytułu)	0,00	0,00
2.2. Należne wpłaty na kapitał podstawowy na koniec okresu	0,00	0,00
3. Udziały (akcje) własne na początek okresu		
3.1. Zmiany udziałów (akcji) własnych	0,00	0,00
a) zwiększenie		
b) zmniejszenie		
3.1. Udziały (akcje) własne na koniec okresu	0,00	0,00
4. Kapitał (fundusz) zapasowy na początek okresu	358 691,69	0,00
4.1. Zmiany kapitału (funduszu) zapasowego	1 325 789,73	358 691,69
a) zwiększenie (z tytułu)	1 325 789,73	543 876,69
- emisji akcji powyżej wartości nominalnej	862 702,49	
- podział wyniku podmiotu dominującego	463 087,24	543 876,69
- podziału zysku (ponad wymaganą ustawowo minimalną wartość)		
b) zmniejszenie (z tytułu)	0,00	185 185,00
- podwyższenie kapitału podstawowego		150 000,00
- podatek od podwyższenia kapitału podstawowego		35 185,00
4.2. Stan kapitału (funduszu) zapasowego na koniec okresu	1 684 481,42	358 691,69
5. Kapitał (fundusz) z aktualizacji wyceny na początek okresu		
5.1. Zmiany kapitału z aktualizacji wyceny	0,00	0,00
a) zwiększenie (z tytułu)	0,00	0,00

b) zmniejszenie (z tytułu)	0,00	0,00
- zbycia środków trwałych		
- ustalenie ujemnej wartości firmy		
5.2. Kapitał (fundusz) z aktualizacji wyceny na koniec okresu	0,00	0,00
6. Pozostałe kapitały (fundusze) rezerwowe na początek okresu		
6.1. Zmiany pozostałych kapitałów (funduszy) rezerwowych	0,00	0,00
a) zwiększenie (z tytułu)	0,00	0,00
b) podział zysku		
b) zmniejszenie (z tytułu)	0,00	0,00
6.2. Pozostałe kapitały (fundusze) rezerwowe na koniec okresu	0,00	0,00
7. Zysk (strata) z lat ubiegłych na początek okresu	-154 577,09	351 012,93
7.1. Zysk z lat ubiegłych na początek okresu		
- korekty błędów podstawowych		
7.2. Zysk z lat ubiegłych na początek okresu, po korektach	0,00	351 012,93
a) zwiększenie (z tytułu)	0,00	192 863,76
- podziału zysku z lat ubiegłych		192 863,76
b) zmniejszenie (z tytułu)	0,00	543 876,69
- podziału zysku z lat ubiegłych		543 876,69
7.3. Zysk z lat ubiegłych na koniec okresu	0,00	0,00
7.4. Strata z lat ubiegłych na początek okresu - strata podmiotu zależnego	-154 577,09	
- korekty błędów podstawowych		
7.5. Strata z lat ubiegłych na początek okresu, po korektach	-154 577,09	0,00
a) zwiększenie (z tytułu)	0,00	0,00
- przeniesienia straty z lat ubiegłych do pokrycia		
b) zmniejszenie (z tytułu)	0,00	0,00
7.6. Strata z lat ubiegłych na koniec okresu - strata podmiotu zależnego	-154 577,09	0,00
7.7. Zysk (strata) z lat ubiegłych na koniec okresu	-154 577,09	0,00
8. Wynik netto	946 381,40	308 510,15
a) zysk netto	946 381,40	308 510,15
b) strata netto		
c) odpisy z zysku		
II. Kapitał (fundusz) własny na koniec okresu (BZ)	2 697 835,73	867 201,84
III. Kapitał (fundusz) własny po uwzględnieniu proponowanego podziału zysku (pokrycia straty)	2 697 835,73	867 201,84

GŁÓWNA KSIĘGOWA

04.06.2017.  Mirosława Barszcz

PREZES ZARZĄDU  WICEPREZES ZARZĄDU

Tomasz Pruszyński  Damian Rutkowski

CZŁONEK ZARZĄDU

 Krzysztof Dębowski

Zakres zmian wartości niematerialnych i prawnych

Lp.	Wyszczególnienie	Koszty zakończonych prac rozwojowych	Wartość firmy	Inne wartości niematerialne i prawne	Zaliczki na wartości niematerialne i prawne	Razem
1.	Wartość brutto na początek okresu			124 542,52		124 542,52
	Zwiększenia, w tym:	0,00	0,00	1 257 699,20	0,00	1 257 699,20
	- nabycie			1 257 699,20		1 257 699,20
	- przemieszczenie wewnętrzne					0,00
	- inne					0,00
	Zmniejszenia, w tym:	0,00	0,00	0,00	0,00	0,00
	- likwidacja					0,00
	- aktualizacja wartości					0,00
	- sprzedaż					0,00
	- przemieszczenie wewnętrzne					0,00
	- inne					0,00
2.	Wartość brutto na koniec okresu	0,00	0,00	1 382 241,72	0,00	1 382 241,72
3.	Umorzenia na początek okresu		0,00	110 325,86		110 325,86
	Zwiększenia			182 999,20		182 999,20
	Zmniejszenia, w tym:	0,00	0,00	0,00	0,00	0,00
	- likwidacja					0,00
	- sprzedaż					0,00
	- przemieszczenie wewnętrzne					0,00
	- inne					0,00
4.	Umorzenie na koniec okresu	0,00	0,00	293 325,06	0,00	293 325,06
5.	Wartość netto na początek okresu	0,00	0,00	14 216,66	0,00	14 216,66
6.	Wartość netto na koniec okresu	0,00	0,00	1 088 916,66	0,00	1 088 916,66
7.	Stopień zużycia od wartości początkowej (%)	0%	0%	21%	0%	21%

Zakres zmian wartości środków trwałych

Lp.	Wyszczególnienie	Grunty własne	Budynki i budowle	Urządzenia techniczne i maszyny	Środki transportu	Pozostałe środki trwałe	Razem
1.	Wartość brutto na początek okresu			80 627,35		21 814,94	102 442,29
	Zwiększenia, w tym:	0,00	8 379,94	50 863,49	856,97	4 633,00	64 733,40
	- nabycie		8 379,94	50 863,49	856,97	4 633,00	64 733,40
	- przemieszczenie wewnętrzne						0,00
	- inne						0,00
	Zmniejszenia, w tym:	0,00	0,00	7 610,31	0,00	0,00	7 610,31
	- likwidacja			4 648,36			4 648,36
	- aktualizacja wartości						0,00
	- sprzedaż			2 961,95			2 961,95
	- przemieszczenie wewnętrzne						0,00
	- inne						0,00
2.	Wartość brutto na koniec okresu	0,00	8 379,94	123 880,53	856,97	26 447,94	159 565,38
3.	Umorzenie na początek okresu			55 980,32		21 814,94	77 795,26
	Zwiększenia		488,83	51 504,78	856,97	4 633,00	57 483,58
	Zmniejszenia, w tym:	0,00	0,00	7 610,31	0,00	0,00	7 610,31
	- likwidacja			4 648,36			4 648,36
	- sprzedaż			2 961,95			2 961,95
	- przemieszczenie wewnętrzne						0,00
	- inne						0,00
4.	Umorzenie na koniec okresu	0,00	488,83	99 874,79	856,97	26 447,94	127 668,53
5.	Wartość netto na początek okresu	0,00	0,00	24 647,03	0,00	0,00	24 647,03
6.	Wartość netto na koniec okresu	0,00	7 891,11	24 005,74	0,00	0,00	31 896,85
7.	Stopień zużycia od wartości początkowej (%)	0%	6%	81%	100%	100%	80%

Wartość gruntów użytkowanych wieczystie przez jednostki powiązane - nie dotyczy

Lp.	Wyszczególnienie	Wartość na koniec okresu	Wartość na początek okresu
1		0,00	0,00
2		0,00	0,00
3		0,00	0,00
	Razem	0,00	0,00

Wartość nieamortyzowanych lub nieumarzanych przez jednostki powiązane środków trwałych, używanych na podstawie umów najmu, dzierżawy i innych umów

Lp.	Wyszczególnienie	Wartość na koniec okresu	Wartość na początek okresu
1	Środki trwale używane na podstawie umów najmu		
2	Środki trwale używane na podstawie umów dzierżawy		
3	Środki trwale używane na podstawie umów leasingu		18 351,98
4	Środki trwale używane na podstawie pozostałych umów		
	Razem	0,00	18 351,98

Wysokość i wyjaśnienie przyczyn odpisów aktualizujących wartość środków trwałych - nie dotyczy

Lp.	Wyszczególnienie	Wartość brutto na koniec okresu	Odpisy aktualizujące na koniec okresu	Odpisy aktualizujące na koniec okresu2
1				
2				
3				
4				
	Razem	0,00	0,00	0,00

Koszt wytworzenia środków trwałych w budowie oraz środków trwałych na własne potrzeby - nie dotyczy

Lp.	Wyszczególnienie	Wartość w roku bieżących	Wartość w roku poprzednim
1	Koszt wytworzenia środków trwałych w budowie		
2	Koszt wytworzenia środków trwałych na własne potrzeby		
	Razem	0,00	0,00

Poniesione w ostatnim roku obrotowym i planowane na następny rok nakłady na niefinansowe aktywa trwałe

Lp.	Wyszczególnienie	Wartość w roku bieżących	Plany na rok następny
1	Nakłady na ochronę środowiska	0,00	0,00
	Nakłady na pozostałe niefinansowe aktywa trwałe (w tym zw. z rozszerzeniem Gr. Kapitałowej)	1 322 432,60	60 000,00
	Razem	1 322 432,60	60 000,00

Zakres zmian inwestycji długoterminowych - nie dotyczy

Lp.	Wyszczególnienie	Nieruchomości	Wartości niematerialne	Długotermin. aktywa fin. JP	Długotermin. aktywa fin. JnP	Inne inwestycje długoterminowe	Razem
1.	Wartość na początek okresu			0,00			0,00
a)	Zwiększenia, w tym:	0,00	0,00	0,00		0,00	0,00
	- nabycie						0,00
	- aport						0,00
	- aktualizacja wartości						0,00
	- inne						0,00
b)	Zmniejszenia, w tym:	0,00	0,00	0,00		0,00	0,00
	- sprzedaż						0,00
	- aport						0,00
	- aktualizacja wartości						0,00
	- inne						0,00
	Przemieszczenia						0,00
2.	Wartość na koniec okresu	0,00	0,00	0,00		0,00	0,00

Zakres zmian długoterminowych aktywów finansowych od jednostek powiązanych - nie dotyczy

Lp.	Wyszczególnienie	Udziały	Akcje	Inne papiery wartościowe	Udzielone pożyczki	Inne długoterminowe aktywa	Razem
1.	Wartość na początek okresu						0,00
a)	Zwiększenia, w tym:	0,00	0,00	0,00	0,00		0,00
	- nabycie						0,00
	- aport						0,00
	- aktualizacja wartości						0,00
	- inne						0,00
b)	Zmniejszenia, w tym:	0,00	0,00	0,00	0,00	0,00	0,00
	- sprzedaż						0,00
	- aport						0,00
	- aktualizacja wartości						0,00
	- inne						0,00
	Przemieszczenia						0,00
2.	Wartość na koniec okresu	0,00	0,00	0,00	0,00	0,00	0,00

Zakres zmian długoterminowych aktywów finansowych od pozostałych jednostek - nie dotyczy

Lp.	Wyszczególnienie	Udziały	Akcje	Inne papiery wartościowe	Udzielone pożyczki	Inne długoterminowe aktywa finansowe	Razem
1.	Wartość na początek okresu						0,00
a)	Zwiększenia, w tym:	0,00	0,00	0,00	0,00	0,00	0,00
	- nabycie						0,00
	- aport						0,00
	- aktualizacja wartości						0,00
	- inne						0,00
b)	Zmniejszenia, w tym:	0,00	0,00	0,00	0,00	0,00	0,00
	- sprzedaż						0,00
	- aport						0,00
	- aktualizacja wartości						0,00
	- inne						0,00
	Przemieszczenia						0,00
2.	Wartość na koniec okresu	0,00	0,00	0,00	0,00	0,00	0,00

Odpisy aktualizujące wartość zapasów - nie dotyczy

Lp.	Wyszczególnienie	Wartość księgowa brutto na koniec okresu	Odpisy aktualizujące na koniec okresu	Wartość netto na koniec okresu
1.	Materiały			
2.	Półprodukty i produkty w toku			
3.	Produkty gotowe			
4.	Towary			
5.	Zaliczki na dostawy			
	Razem	0,00	0,00	0,00

Wysokość odpisów aktualizujących wartość zapasów - nie dotyczy

Lp.	Wyszczególnienie	Wartość na początek okresu	Zwiększenia	Zmniejszenia	Wartość na koniec okresu
1.					0,00
2.					0,00
3.					0,00
4.					0,00
5.					0,00
6.					0,00
7.					0,00
	Razem	0,00	0,00	0,00	0,00

Zakres zmian inwestycji krótkoterminowych

Lp.	Wyszczególnienie	Krótkotermin. aktywa finans. JP	Krótkotermin. aktywa fin.JnP	Inne inwestycje krótkoterminowe	Razem
1.	Wartość na początek okresu		164 621,92		164 621,92
a)	Zwiększenia, w tym:	0,00	8 613,71	0,00	8 613,71
	- nabycie			0,00	0,00
	- aport				0,00
	- aktualizacja wartości		8 613,71		8 613,71
	- inne				0,00
b)	Zmniejszenia, w tym:	0,00	40 000,00	0,00	40 000,00
	- sprzedaż				0,00
	- aport				0,00
	- aktualizacja wartości				0,00
	- inne		40 000,00		40 000,00
2.	Przemieszczenia				0,00
3.	Wartość na koniec okresu	0,00	133 235,63	0,00	133 235,63

Zakres zmian krótkoterminowych aktywów finansowych od jednostek powiązanych - nie dotyczy

Lp.	Wyszczególnienie	Udziały	Akcje	Inne papiery wartościowe	Udzielone pożyczki	Inne krótkoterminow	Razem
1.	Wartość na początek okresu						0,00
a)	Zwiększenia, w tym:	0,00	0,00	0,00	0,00	0,00	0,00
	- nabycie						0,00
	- aport						0,00
	- aktualizacja wartości						0,00
	- inne						0,00
b)	Zmniejszenia, w tym:	0,00	0,00	0,00	0,00	0,00	0,00
	- sprzedaż						0,00
	- aport						0,00
	- aktualizacja wartości						0,00
	- inne						0,00
2.	Przemieszczenia						0,00
3.	Wartość na koniec okresu	0,00	0,00	0,00	0,00	0,00	0,00

Zakres zmian krótkoterminowych aktywów finansowych od pozostałych jednostek

Lp.	Wyszczególnienie	Udziały	Akcje	Inne papiery wartościowe	Udzielone pożyczki	Inne krótkoterminow	Razem
1.	Wartość na początek okresu				164 621,92		164 621,92
a)	Zwiększenia, w tym:	0,00	0,00	0,00	8 613,71	0,00	8 613,71
	- nabycie						0,00
	- aport						0,00
	- aktualizacja wartości				8 613,71		8 613,71
	- inne						0,00
b)	Zmniejszenia, w tym:	0,00	0,00	0,00	40 000,00	0,00	40 000,00
	- sprzedaż						0,00
	- aport						0,00
	- aktualizacja wartości						0,00
	- spłata				40 000,00		40 000,00
2.	Przemieszczenia						0,00
3.	Wartość na koniec okresu	0,00	0,00	0,00	133 235,63	0,00	133 235,63

Struktura środków pieniężnych do rachunku przepływów pieniężnych

Lp.	Wyszczególnienie	Wartość na koniec okresu	Wartość na początek okresu
1.	Środki pieniężne w kasie i na rachunkach bankow	1 253 633,24	186 429,26
2.	Inne środki pieniężne		
3.	Inne aktywa pieniężne		
	Razem	1 253 633,24	186 429,26

Ch

Odpisy aktualizujące należności z tytułu dostaw i usług

Lp.	Wyszczególnienie	Wartość na początek okresu	Zwiększenia	Zmniejszenia	Wartość na koniec okresu
1.	Odpisy aktualizujące należności od jednostek powiązanych	0,00	0,00	0,00	0,00
-					0,00
2.	Odpisy aktualizujące należności od pozostałych jednostek	26 278,65	27 770,26	0,00	54 048,91
-	wartość odpisów	26 278,65	27 770,26		54 048,91
-					
3.	Razem	26 278,65	27 770,26	0,00	54 048,91

Odpisy aktualizujące należności długoterminowe - nie dotyczy

Lp.	Wyszczególnienie	Wartość na początek okresu	Zwiększenia	Zmniejszenia	Wartość na koniec okresu
1.	Odpisy aktualizujące należności od jednostek powiązanych	0,00	0,00	0,00	0,00
-					0,00
-					0,00
-					0,00
-					0,00
-					0,00
-					0,00
-					0,00
-					0,00
2.	Odpisy aktualizujące należności od pozostałych jednostek	0,00	0,00	0,00	0,00
-					0,00
-					0,00
-					0,00
-					0,00
-					0,00
-					0,00
-					0,00
3.	Razem	0,00	0,00	0,00	0,00

Odpisy aktualizujące inne należności krótkoterminowe - nie dotyczy

Lp.	Wyszczególnienie	Wartość na początek okresu	Zwiększenia	Zmniejszenia	Wartość na koniec okresu
1.	Odpisy aktualizujące należności od jednostek powiązanych	0,00	0,00	0,00	0,00
-					0,00
-					0,00
-					0,00
-					0,00
-					0,00
-					0,00
-					0,00
-					0,00
2.	Odpisy aktualizujące należności od pozostałych jednostek	0,00	0,00	0,00	0,00
-					0,00
-					0,00
-					0,00
-					0,00
-					0,00
-					0,00
-					0,00
3.	Razem	0,00	0,00	0,00	0,00

Odpisy aktualizujące należności dochodzone na drodze sądowej

Lp.	Wyszczególnienie	Wartość na początek okresu	Zwiększenia	Zmniejszenia	Wartość na koniec okresu
1.	należności sporne dochodzone sądowo		12 845,45		12 845,45
2.					0,00
3.					0,00
4.					0,00
5.					0,00
6.					0,00
7.					0,00
	Razem	0,00	12 845,45	0,00	12 845,45

Struktura należności krótkoterminowych

Lp.	Wyszczególnienie	Wartość na koniec roku	Należności bieżące	Należności przeterminowane do 6 miesięcy	Należności przeterminowane od 6-12 miesięcy	Należności przeterminowane powyżej 12 miesięcy
1.	Od jednostek powiązanych	0,00	0,00	0,00	0,00	0,00
a)	z tytułu dostaw i usług, w tym:	0,00	0,00	0,00	0,00	0,00
-	do 12 miesięcy	0,00				
-	powyżej 12 miesięcy	0,00				
b)	inne	0,00				
2.	Od pozostałych jednostek	1 440 984,08	881 035,56	552 742,48	6 628,06	577,98
a)	z tytułu dostaw i usług	1 386 864,98	826 916,46	552 742,48	6 628,06	577,98
-	do 12 miesięcy					
-	powyżej 12 miesięcy					
b)	z tytułu podatków, ceł, ubezpiec. społ.	54 119,10	54 119,10			
c)	inne	0,00				
d)	dochodzone na drodze sądowej	0,00				
	Razem	1 440 984,08	881 035,56	552 742,48	6 628,06	577,98

Długoterminowe rozliczenia międzyokresowe (aktywa)

Lp.	Wyszczególnienie	Wartość na początek okresu	Zwiększenia	Zmniejszenia	Wartość na koniec okresu
1	Aktywa z tytułu odroczonego podatku dochodowego	5 551,00	9 508,00	5 551,00	9 508,00
2	Inne długoterminowe rozliczenia międzyokresowe	0,00	0,00	0,00	0,00
-					0,00
	Razem	5 551,00	9 508,00	5 551,00	9 508,00

Krótkoterminowe rozliczenia międzyokresowe (aktywa)

Lp.	Wyszczególnienie	Wartość na początek okresu	Zwiększenia	Zmniejszenia	Wartość na koniec okresu
1.	Ubezpieczenie samochodu	4 047,65	3 326,00	4 128,12	3 245,53
2.	Ubezpieczenie sprzętu elektronicznego	417,12	640,00	493,56	563,56
3.	OC od prowadzonej działalności gospodarczej	293,41	567,00	308,65	551,76
4.	Leasing samochodu	5 328,28		5 328,28	0,00
5.	Oplata za gaz	326,28		326,28	0,00
6.	Prenumerata gazety	343,75	764,81	343,75	764,81
7.	Składka członkowska ZPP	1 000,00		1 000,00	0,00
8.	Koszty emisji	37 509,00		37 509,00	0,00
	Razem	49 265,49	5 297,81	49 437,64	5 125,66

Rozliczenia międzyokresowe (pasywa)

Lp.	Wyszczególnienie	Wartość na początek okresu	Zwiększenia	Zmniejszenia	Wartość na koniec okresu
					0,00
1.	Ujemna wartość firmy				0,00
2.	Inne rozliczenia międzyokresowe	6 900,00	659 172,89	6 900,00	659 172,89
a)	długoterminowe	0,00	493 183,93	0,00	493 183,93
-	dotacja		493 183,93		493 183,93
-					0,00
b)	krótkoterminowe	6 900,00	165 988,96	6 900,00	165 988,96
-	rezerwa na badanie SF	6 900,00	16 900,00	6 900,00	16 900,00
-	dotacja		149 088,96		149 088,96
-					0,00
-					0,00
	Razem	6 900,00	659 172,89	6 900,00	659 172,89

Dane o strukturze kapitału podstawowego jednostki dominującej

Lp.	Wyszczególnienie	Ilość posiadanych akcji / udziałów	Wartość nominalna	Kapitał podstawowy na koniec okresu	Udział w kapitale podstawowym na koniec okresu
1.	Tomasz Pruszczyński	694 152	0,10	69 415,20	31,33%
2.	Damian Rutkowski	676 000	0,10	67 600,00	30,51%
3.	Amalfrida Holdings Limited	339121	0,10	33 912,10	15,31%
4.	Tomasz Kusy	101800	0,10	10 180,00	4,60%
5.	Pozostali	404427	0,10	40 442,70	18,25%
	Razem	2 215 500,00	-	221 550,00	100,00%

Kapitał (fundusz) zapasowy

Lp.	Wyszczególnienie	Rok bieżący	Rok poprzedni
1.	Wartość na początek okresu	358 691,69	358 691,69
a)	Zwiększenia, w tym:	1 325 789,73	0,00
-	podział wyniku podmiotu dominującego	463 087,24	
-	emisja akcji powyżej wartości nominalnej	862 702,49	
-			
b)	Zmniejszenia, w tym:	0,00	0,00
-			
2.	Wartość na koniec okresu	1 684 481,42	358 691,69

Kapitał (fundusz) z aktualizacji wyceny

Lp.	Wyszczególnienie	Rok bieżący	Rok poprzedni
1.	Wartość na początek okresu	0,00	0,00
a)	Zwiększenia, w tym:	0,00	0,00
-			
-			
b)	Zmniejszenia, w tym:	0,00	0,00
-			
-			
2.	Wartość na koniec okresu	0,00	0,00

Pozostałe kapitały (fundusze) rezerwowe

Lp.	Wyszczególnienie	Rok bieżący	Rok poprzedni
1.	Wartość na początek okresu		
a)	Zwiększenia, w tym:	0,00	0,00
-		0,00	
b)	Zmniejszenia, w tym:	0,00	0,00
-			
2.	Wartość na koniec okresu	0,00	0,00

Chi

Propozycje co do sposobu podziału zysku, pokrycia straty

Lp.	Wyszczególnienie	Wartość
1.	zwiększenie kapitału zapasowego	946 381,40
2.		
	Razem	946 381,40

Zakres zmian stanu rezerw

L.p	Wyszczególnienie	Wartość na początek okresu	Zwiększenia	Wykorzystanie	Rozwiązanie	Wartość na koniec okresu
1.	Rezerwa z tytułu odroczonego podatku dochodo	2 924,00	23 365,00			26 289,00
2.	Rezerwy na świadczenia emerytalne i podobne	12 874,88	24 230,49	0,00	12 874,88	24 230,49
a)	długoterminowe	0,00	0,00	0,00	0,00	0,00
-						
b)	krótkoterminowe	12 874,88	24 230,49	0,00	12 874,88	24 230,49
-	rezerwa na niewykorzystane urlopy pracownicze	12 874,88	24 230,49		12 874,88	24 230,49
3.	Pozostałe rezerwy	0,00	0,00			0,00
a)	długoterminowe	0,00	0,00	0,00	0,00	0,00
-						
b)	krótkoterminowe	0,00	0,00	0,00	0,00	0,00
-						
	Rezerwy na zobowiązania ogółem	15 798,88	47 595,49	0,00	12 874,88	50 519,49

Ch

Zakres zmian stanu aktywa z tytułu odroczonego podatku dochodowego

Lp.	Wyszczególnienie	Wartość
1.	Stan aktywa z tytułu OPD na początek okresu, w tym	5 551,00
a)	odniesionych na wynik finansowy	5 551,00
b)	odniesionych na kapitał własny	
c)	odniesionych na wartość firmy, ujemną wartość firmy	
2.	Zwiększenia, w tym	9 508,00
a)	odniesionych na wynik finansowy	9 508,00
-	dot. rezerwy na badanie SF	3 211,00
-	dot. rezerwy na świadczenia urlopowe	6 297,00
-		
b)	odniesionych na kapitał własny	0,00
-		
c)	odniesionych na wartość firmy, ujemną wartość firmy	0,00
-		
3.	Zmniejszenia	5 551,00
a)	odniesionych na wynik finansowy	5 551,00
-	rezerwy	5 551,00
b)	odniesionych na kapitał własny	0,00
-		
c)	odniesionych na wartość firmy, ujemną wartość firmy	0,00
-		
4.	Stan aktywa z tytułu OPD na koniec okresu, w tym	9 508,00
a)	odniesionych na wynik finansowy	9 508,00
b)	odniesionych na kapitał własny	0,00
c)	odniesionych na wartość firmy, ujemną wartość firmy	0,00

Zakres zmian stanu rezerwy z tytułu odroczonego podatku dochodowego

Lp.	Wyszczególnienie	Wartość
1.	Stan rezerwy z tytułu OPD na początek okresu, w tym	2 924,00
a)	odniesionych na wynik finansowy	2 924,00
b)	odniesionych na kapitał własny	
c)	odniesionych na wartość firmy, ujemną wartość firmy	
2.	Zwiększenia, w tym	23 365,00
a)	odniesionych na wynik finansowy	23 365,00
-	naliczone odsetki od udzielonej pożyczki	3 332,00
-	naliczone odsetki od lokaty	137,00
-	amortyzacja podatkowa wyższa niż bilansowa	19 896,00
-		
b)	odniesionych na kapitał własny	0,00
-		
c)	odniesionych na wartość firmy, ujemną wartość firmy	0,00
-		
3.	Zmniejszenia	0,00
a)	odniesionych na wynik finansowy	0,00
-		
-		
-		
-		
b)	odniesionych na kapitał własny	0,00
-		
c)	odniesionych na wartość firmy, ujemną wartość firmy	0,00
-		
4.	Stan rezerwy z tytułu OPD na koniec okresu, w tym	26 289,00
a)	odniesionych na wynik finansowy	26 289,00
b)	odniesionych na kapitał własny	0,00
c)	odniesionych na wartość firmy, ujemną wartość firmy	0,00

Struktura zobowiązań krótkoterminowych (poza funduszami specjalnymi)

Lp.	Wyszczególnienie	Wartość na koniec roku	Zobowiązania bieżące	Zobowiązania przeterminowane do 6 miesięcy	Zobowiązania przeterminowane od 6-12 miesięcy	Zobowiązania przeterminowane powyżej 12
1.	Wobec jednostek powiązanych	0,00	0,00	0,00	0,00	0,00
a)	z tytułu dostaw i usług, w tym:	0,00	0,00	0,00	0,00	0,00
-	do 12 miesięcy	0,00				
-	powyżej 12 miesięcy	0,00				
b)	pozostałe	0,00				
2.	Wobec pozostałych jednostek	564 124,01	458 435,87	105 688,14	0,00	0,00
a)	kredyty i pożyczki	0,00				
b)	z tytułu emisji dłużnych pap. wart.	0,00				
c)	inne zobowiązania finansowe - leasing	0,00				
d)	z tytułu dostaw i usług	355 610,30	249 922,16	105 688,14	0,00	0,00
-	do 12 miesięcy	355 610,30	249 922,16	105 688,14		
-	powyżej 12 miesięcy	0,00				
e)	zaliczki otrzymane na poczet dostaw	0,00				
f)	zobowiązania wekslowe	0,00				
g)	z tytułu podatków, cel, ubezp. społ.	208 343,71	208 343,71			
h)	z tytułu wynagrodzeń	0,00				
i)	inne	170,00	170,00			
	Razem	564 124,01	458 435,87	105 688,14	0,00	0,00

Struktura czasowa zobowiązań długoterminowych - nie dotyczy

Lp.	Wyszczególnienie	Wartość bilansowa na koniec okresu	Wymagalne powyżej 1 roku do 3 lat	Wymagalne powyżej 3 lat do 5	Wymagalne powyżej 5 lat
1.	Zobowiązania długoterminowe wobec jednostek	0,00	0,00	0,00	0,00
-	kredyty bankowe	0,00			
-	z tytułu dłużnych papierów wartościowych	0,00			
-	inne zobowiązania finansowe	0,00			
-	inne	0,00			
-		0,00			
2.	Zobowiązania długoterminowe wobec pozostałych	0,00	0,00	0,00	0,00
-	kredyty bankowe	0,00			
-	z tytułu dłużnych papierów wartościowych	0,00			
-	inne zobowiązania finansowe - leasing	0,00			
-	inne	0,00			
-		0,00			
	Zobowiązania długoterminowe ogółem	0,00	0,00	0,00	0,00

Zobowiązania finansowe z tytułu pożyczek i kredytów - nie dotyczy

Lp.	Wyszczególnienie	Wartość bilansowa na koniec okresu	Wymagalne do 1 roku	Wymagalne powyżej 1 roku do 3 lat	Wymagalne powyżej 3 lat do 5	Wymagalne powyżej 5 lat
1.	Kredyty bankowe	0,00	0,00	0,00	0,00	0,00
-		0,00				
-		0,00				
-		0,00				
2.	Pożyczki	0,00	0,00	0,00	0,00	0,00
-		0,00				
	Razem	0,00	0,00	0,00	0,00	0,00

Zobowiązania finansowe z tytułu emisji dłużnych papierów wartościowych - nie dotyczy

Lp.	Wyszczególnienie	Wartość bilansowa na koniec okresu	Wymagalne do 1 roku	Wymagalne powyżej 1 roku do 3 lat	Wymagalne powyżej 3 lat do 5	Wymagalne powyżej 5 lat
1.	Zobowiązania z tytułu emisji obligacji	0,00	0,00	0,00	0,00	0,00
-		0,00				
-		0,00				
-		0,00				
-		0,00				
2.	Inne zobowiązania	0,00	0,00	0,00	0,00	0,00
-		0,00				
-		0,00				
-		0,00				
-		0,00				
	Razem	0,00	0,00	0,00	0,00	0,00

Zobowiązania zabezpieczone na majątku jednostek powiązanych (ze wskazaniem rodzaju zabezpieczenia) - nie dotyczy

Lp.	Wyszczególnienie	Wartość bilansowa na koniec okresu
1.		
2.		
3.		
4.		
5.		
	Razem	0,00

Zobowiązania warunkowe, w tym gwarancje i poręczenia udzielone przez jednostki powiązane, także wekslowe - nie dotyczy

Lp.	Wyszczególnienie	Wartość bilansowa na koniec okresu
1.	Wobec jednostek powiązanych	0,00
-		
-		
-		
2.	Wobec pozostałych jednostek	0,00
-		
-		
-		
-		
	Razem	0,00

Zobowiązania wobec budżetu państwa lub gminy z tytułu uzyskania prawa własności budynków i budowli - nie dotyczy

Lp.	Wyszczególnienie	Wartość na początek okresu	Wartość na koniec okresu
1.			
2.			
3.			
4.			
5.			
6.			
	Razem	0,00	0,00

Przeciętne zatrudnienie

Lp.	Wyszczególnienie	Rok bieżący	Rok poprzedni
1.	pracownicy biurowi	27,00	15,00
2.			
	Razem	27,00	15,00

Wynagrodzenie osób wchodzących w skład organów zarządzających oraz nadzorujących wypłacone lub należne

Lp.	Wyszczególnienie	Rok bieżący	Rok poprzedni
1.	Wynagrodzenia wypłacone	22 605,53	0,00
-	- wynagrodzenie członków Rady Nadzorczej	22 605,53	
-			
-			
2.	Wynagrodzenia należne	0,00	0,00
-			
-			
-			
-			
Razem		22 605,53	0,00

Pożyczki wypłacone osobom wchodzącym w skład organów zarządzających oraz nadzorujących

Lp.	Wyszczególnienie	Wartość bilansowa na koniec okresu	Wartość bilansowa na początek okresu
1.	Pożyczki wypłacone	110 000,00	150 000,00
-	- Odsetki należne	23 235,63	14 621,92
-			
-			
-			
-			
-			
-			
Razem		133 235,63	164 621,92

Wykaz spółek, w których jednostka posiada co najmniej 20% udziałów w kapitale lub ogólnej liczbie głosów w organie stanowiącym spółki

Lp.	Wyszczególnienie	Udział w kapitale	Udział w liczbie głosów
1.	INIS Sp. z o.o.	100,00%	100,00%
2.	mail-media Sp. z o.o.	100,00%	100,00%
3.			
4.			
5.			
6.			
7.			
8.			
9.			
10.			

Struktura rzeczowa przychodów ze sprzedaży produktów, towarów i materiałów

Lp.	Wyszczególnienie	Rok bieżący	Rok poprzedni
1.	Przychody netto ze sprzedaży wyrobów	0,00	0,00
-	-	-	-
2.	Przychody netto ze sprzedaży usług	7 516 279,65	4 378 278,37
-	-	-	-
-	-	-	-
3.	Przychody ze sprzedaży towarów	0,00	0,00
-	-	-	-
4.	Przychody ze sprzedaży materiałów	0,00	0,00
-	-	-	-
	Przychody netto ze sprzedaży razem	7 516 279,65	4 378 278,37

Struktura terytorialna przychodów ze sprzedaży produktów, towarów i materiałów

Lp.	Wyszczególnienie	Rok bieżący	Rok poprzedni
1.	Przychody netto ze sprzedaży wyrobów	0,00	0,00
-	-	-	-
2.	Przychody netto ze sprzedaży usług	7 516 279,65	4 378 278,37
-	- kraj	7 380 339,60	4 340 544,54
-	- zagranica	135 940,05	37 733,83
-	-	-	-
-	-	-	-
3.	Przychody ze sprzedaży towarów	0,00	0,00
-	-	-	-
4.	Przychody ze sprzedaży materiałów	0,00	0,00
-	-	-	-
-	-	-	-
	Przychody netto ze sprzedaży razem	7 516 279,65	4 378 278,37

Przychody, koszty i wynik działalności zaniechanej w roku obrotowym lub przewidzianej do zaniechania w roku następnym - nie dotyczy

Lp.	Wyszczególnienie	Wartość przychodów	Wartość kosztów	Wynik
1.				0,00
2.				0,00
3.				0,00
4.				0,00
5.				0,00
Razem		0,00	0,00	0,00

Koszty rodzajowe oraz koszt wytworzenia produktów na własne potrzeby

Lp.	Wyszczególnienie	Rok bieżący	Rok poprzedni
1.	Amortyzacja	240 482,78	29 847,24
2.	Zużycie materiałów i energii	65 785,37	64 582,80
3.	Usługi obce	3 833 821,62	2 258 982,64
4.	Podatki i opłaty	5 639,27	6 406,09
	- podatek akcyzowy	0,00	0,00
5.	Wynagrodzenia	987 933,18	691 696,78
6.	Ubezpieczenia społeczne i inne świadczenia	181 661,92	118 079,98
7.	Pozostałe koszty rodzajowe	1 049 675,11	838 268,72
	Koszty rodzajowe ogółem	6 364 999,25	4 007 864,25
	Koszt wytworzenia produktów na własne potrzeb:	0,00	0,00

Struktura pozostałych przychodów operacyjnych

Lp.	Wyszczególnienie	Rok bieżący	Rok poprzedni
1.	Zysk ze zbycia niefinansowych aktywów trwałych	0,00	0,00
	- przychody ze zbycia niefinansowych aktywów trwałych		
	wartość zbytych niefinansowych aktywów trwałych (wartość ujemna)		
2.	Dotacje	105 206,67	127 500,00
3.	Inne przychody operacyjne	13 438,52	16 515,17
	- rozwiązanie odpisów aktualizujących		
	- odszkodowania		2 733,12
	- zwrot kosztów sądowych	3 292,13	974,34
	- z tyt. poręczenia		
	- pozostałe	10 146,39	12 807,71
	Pozostałe przychody operacyjne ogółem	118 645,19	144 015,17

Struktura pozostałych kosztów operacyjnych

Lp. Wyszczególnienie	Rok bieżący	Rok poprzedni
1. Strata ze zbycia niefinansowych aktywów trwałe	0,00	0,00
- przychody ze zbycia niefinansowych aktywów trw	0,00	0,00
wartość zbytych niefinansowych aktywów trwałych (wartość ujemna)	0,00	0,00
2. Aktualizacja wartości aktywów niefinansowych	0,00	0,00
-		
-		
3. Inne koszty operacyjne	75 693,17	85 742,49
- składki nieobowiązkowe na rzecz organizacji	11 680,00	11 233,31
- koszty postępowania sądowego i egzekucyjnego	639,59	2 435,11
- należności nieściągalne i przedawnione	18 971,00	43 920,35
- odpisy aktualizujące wartość należności	40 615,71	26 278,65
- Pozostałe koszty operacyjne ogółem	3 786,87	1 875,07
Pozostałe koszty operacyjne ogółem	75 693,17	85 742,49

Struktura przychodów finansowych

Lp. Wyszczególnienie	Rok bieżący	Rok poprzedni
1. Dywidendy i udziały w zyskach	0,00	0,00
a) od jednostek powiązanych	0,00	0,00
-		
b) od pozostałych jednostek	0,00	0,00
-		
2. Odsetki	24 378,20	17 338,27
a) od jednostek powiązanych	0,00	0,00
-		
b) od pozostałych jednostek	24 378,20	17 338,27
- odsetki od środków na rachunkach bankowych	15 764,49	2 453,00
- odsetki od należności		263,35
- odsetki od pożyczek	8 613,71	14 621,92
3. Zysk ze zbycia inwestycji	0,00	0,00
-		
4. Aktualizacja wartości inwestycji	0,00	0,00
-		
5. Inne	683,20	195,79
- dodatnie różnice kursowe	683,20	195,79
-		
-		
-		
Przychody finansowe ogółem	25 061,40	17 534,06

Onk

Struktura kosztów finansowych

Lp.	Wyszczególnienie	Rok bieżący	Rok poprzedni
1.	Odsetki	890,91	719,82
a)	od jednostek powiązanych	0,00	0,00
-	-	-	-
b)	od pozostałych jednostek	890,91	719,82
-	odsetki od zobowiązań	43,31	5,72
-	odsetki budżetowe	847,60	714,10
-	-	-	-
2.	Strata ze zbycia inwestycji	0,00	0,00
-	-	-	-
3.	Aktualizacja wartości inwestycji	0,00	0,00
-	-	-	-
4.	Inne	3 529,51	2 253,89
-	ujemne różnice kursowe	1 828,76	569,97
-	pozostałe	1 700,75	1 683,92
-	-	-	-
-	-	-	-
	Koszty finansowe ogółem	4 420,42	2 973,71

Wynik zdarzeń nadzwyczajnych oraz podatek dochodowy od zdarzeń nadzwyczajnych - nie dotyczy

Lp.	Wyszczególnienie	Rok bieżący	Rok poprzedni
1.	Zyski nadzwyczajne	0,00	0,00
a)	losowe	0,00	0,00
-	-	-	-
-	-	-	-
b)	pozostałe	0,00	0,00
-	-	-	-
-	-	-	-
2.	Straty nadzwyczajne	0,00	0,00
a)	losowe	0,00	0,00
-	-	-	-
-	-	-	-
b)	pozostałe	0,00	0,00
-	-	-	-
-	-	-	-
	Wynik zdarzeń nadzwyczajnych	0,00	0,00
	Podatek dochodowy od wyniku na operacjach nadzwyczajnych		

Rozliczenie głównych pozycji różniących podstawę opodatkowania podatkiem dochodowym od wyniku finansowego brutto

Lp.	Wyszczególnienie	Rok bieżący	Rok poprzedni
1.	Zysk brutto	1 216 574,10 zł	444 931,07 zł
2.	Koszty nie stanowiące kosztu uzyskania przychodu, w tym:	421 078,86 zł	280 706,89 zł
-	koszty sfinansowane dotacją	253 613,90 zł	127 500,00 zł
-	składki ZUS do zapłaty w następnym roku		10 966,49 zł
-	odsetki od zobowiązań budżetowych	847,60 zł	714,10 zł
-	materiały		428,06 zł
-	koszty reprezentacji	39 530,20 zł	16 096,23 zł
-	usługi obce		5 296,53 zł
-	odpisy aktualizujące	40 615,71 zł	26 278,65 zł
-	należności nieściągalne przedawnione	18 971,00 zł	43 920,35 zł
-	rezerwy	41 130,49 zł	19 774,88 zł
-	pozostałe	26 369,96 zł	29 731,60 zł
3.	Zwiększenia kosztów podatkowych	283 866,37 zł	8 081,43 zł
-	ZUS za poprzedni rok	10 966,49 zł	8 081,43 zł
-	amortyzacja	253 125,00 zł	
-	podatek od towarów i usług	19 774,88 zł	
-	rezerwy		
-	pozostałe		
4.	Przychody nie będące przychodami podatkowymi	123 466,59 zł	15 391,00 zł
-	odsetki należne na dzień bilansowy	18 259,92 zł	9 769,08 zł
-	dotacja	105 206,67 zł	
-			
-			
-	pozostałe		5 621,92 zł
5.	Zwiększenia przychodów podatkowych	747 479,56 zł	0,00 zł
-	dotacja	747 479,56 zł	
-			
-	pozostałe		0,00 zł
-			0,00 zł
6.	Dochód /strata	1 977 799,56 zł	702 165,53 zł
7.	Odliczenia od dochodu	747 479,56 zł	127 500,00 zł
-			0,00 zł
-			0,00 zł
8.	Podstawa opodatkowania	1 230 320,00 zł	574 665,00 zł
9.	Podatek według odpowiednich stawek	249 084,00 zł	137 364,00 zł
10.	Odliczenia/doliczenia od/do podatku	0,00 zł	0,00 zł
-			
-			
11.	Podatek należny	249 084,00 zł	137 364,00 zł
12.	Zmiana stanu aktywa na odroczonego podatku dochodowy	-3 957,00 zł	-5 551,00 zł
13.	Zmiana stanu rezerwy na odroczonego podatku dochodowy	23 365,00 zł	2 924,00 zł
14.	Razem obciążenie wyniku brutto	268 492,00 zł	134 737,00 zł

Kursy walut przyjęte do wyceny pozycji z bilansu lub rachunku zysków i strat, wyrażonych w walutach obcych.

Lp.	Pozycja z bilansu	Wartość w walucie obcej	Kurs przyjęty do wyceny	Kurs z dnia	Wartość w PLN
1.	Rachunek bankowy w EURO	281,66	4,4168	30 grudzień 2011	1 244,04
2.					0,00
3.					0,00
4.					0,00
5.					0,00
6.					0,00
7.					0,00
	Razem	281,66			1 244,04

Umowy zawarte przez jednostkę, nieuwzględnione w bilansie - nie dotyczy

Lp.	Rodzaj umowy	Przedmiot umowy	Wartość przedmiotu	Data zawarcia umowy	Termin zakończenia umowy
1.					
2.					
3.					
4.					
5.					
6.					
7.					

Istotne transakcje zawarte przez jednostkę z jednostkami powiązаныmi na warunkach innych niż rynkowe - nie dotyczy

Lp.	Charakter transakcji	Druga strona transakcji	Wartość transakcji	Data zawarcia transakcji
1.				
2.				
3.				
4.				
5.				
6.				
7.				

Wynagrodzenie biegłego rewidenta

Lp.	Wyszczególnienia	Wysokość wynagrodzenia
1.	Obowiązkowe badanie rocznego sprawozdania finansowego	10 000,00
2.	Obowiązkowe badanie rocznego skonsolidowanego sprawozdania finansowego	6 900,00
3.	Usługi doradztwa podatkowego	
4.	Pozostałe usługi	
	Suma	16 900,00

Zmiany zasad polityki rachunkowości w roku obrotowym - nie dotyczy

Lp.	Wyszczególnienie	Przed zmianą	Po zmianie	Przyczyny	Zmiana wyniku finansowego	Zmiana w kapitale (funduszu) własnym
1.						
2.						
3.						
4.						

Porównywalność danych - nie dotyczy

Lp.	Zmiany w polityce rachunkowości	Wartość w roku bieżącym	Wartość w roku poprzednim	Wpływ na wynik finansowy
1.				0,00
2.				0,00

Lp.	Inne zmiany	Wartość w roku bieżącym	Wartość w roku poprzednim
1.			
2.			
3.			
4.			0,00

Informacje o wspólnych przedsięwzięciach, które nie podlegają konsolidacji - nie dotyczy

Lp.	Wyszczególnienie	Udział procentowy	Część wspólnie kontrolowanych rzeczowych aktywów trwałych	Część wspólnie kontrolowanych wartości niematerialnych i prawnych	Zaciągnięte zobowiązania	Procent zaciągniętych zobowiązań
1.						
2.						
3.						
4.						

Informacje dodatkowe, jeśli jednostka nie sporządza skonsolidowanego sprawozdania finansowego - nie dot.

Lp.	Wyszczególnienie	Dane
1.	Podstawa prawna odstępiania od konsolidacji Dane uzasadniające	
2.	Dane jednostki sporządzającej sprawozdanie fin.na wyższym szczeblu grupy kapitałowej	
	- nazwa	
	- siedziba	
	- miejsce publikacji	
2.	Wskaźniki ekonomiczno -finansowe	
	- przychody netto ze sprzedaży produktów, towarów, materiałów	
	- przychody finansowe	
	-wynik finansowy netto	
	- wartość kapitału netto z podziałem na grupy	
	-	
	-	
	- wartość aktywów trwałych	
	- przeciętne roczne zatrudnienie	

Informacje o jednostce sporządzającej skonsolidowane sprawozdanie finansowe

Lp.	Wyszczególnienie	Dane
1.	Dane jednostki sporządzającej sprawozdanie finansowe na najwyższym szczeblu grupy kapitałowej	
	- nazwa	SARE S.A.
	- siedziba	44-200 Rybnik ul. Piasta 12
2.	Dane jednostki sporządzającej sprawozdanie finansowe na najwyższym szczeblu grupy kapitałowej	
	- nazwa	
	- siedziba	

Sprawozdanie finansowe za okres, w którym nastąpiło połączenie - nie dotyczy

Lp.	Wyszczególnienie	Dane
Połączenie metodą nabycia:		
1.	Nazwa spółki przejętej	
2.	Przedmiot działalności spółki przejętej	
3.	Akcje (udziały) wyemitowane w celu połączenia	
	- liczba akcji (udziałów)	
	- wartość nominalna	
	- rodzaj akcji (udziałów)	
4.	Przejęcie:	
	- wartość przejęcia	
	- wartość godziwa aktywów netto spółki przejętej na dzień połączenia	
	- wartość firmy	
Połączenie metodą łączenia		
1.	Nazwy spółek	
	-	
2.	Przedmiot działalności spółek:	
	-	
	-	
3.	Akcje (udziały) wyemitowane w celu połączenia	
	- liczba akcji (udziałów)	
	- wartość nominalna	
	- rodzaj akcji (udziałów)	
4.	Połączenie	
	- przychody	
	- koszty	
	- zyski	
	- straty	
	- zmiany kapitałów własnych spółek	
	-	
	-	

Opis niepewności możliwości kontynuowania dalszej działalności, o ile występuje - nie dotyczy

Lp.	Wyszczególnienie	Występowanie	Opis	Korekty w sprawozdaniu finansowym	Działania eliminujące niepewności
1.					
2.					
3.					
4.					
5.					

Inne informacje, które istotnie mogą wpłynąć na ocenę sytuacji majątkowej, finansowej oraz wyniku finansowego jednostki - nie dotyczy

Lp.	Wyszczególnienie	Wpływ
1.		
2.		
3.		
4.		
5.		

WICEPREZES ZARZĄDU

PREZES ZARZĄDU Rutkowski

Tomasz Truszczyński

GŁÓWNA KSIĘGOWA

Mirosława Barszcz

04.06.2012 r.

CZŁONEK ZARZĄDU

Krzysztof Dębowski